



Region Örebro län

Verksamhetsplan med budget 2026

Regional tillväxtnämnd

Innehållsförteckning

1 Inledning	3
2 Vision och värdegrund	3
3 Målsättningar, styrtal och uppdrag	4
4 Budget.....	20
5 Organisation.....	24
6 Uppföljning	24
7 Intern styrning och kontroll	25

1 Inledning

I Regional tillväxtnämnds ansvarsområde ingår följande sakområden: Näringslivsutveckling, folkhögskolor, välfärd och folkhälsa samt energi.

Syftet med verksamhetsplanen och budgeten för regionala tillväxtnämnden är att fastställa riktningen för nämndens prioriterade arbete, i enlighet med regionfullmäktiges målsättningar och uppdrag samt den regionala utvecklingsstrategin (RUS). Verksamhetsplanen för 2026 bygger på de åtta målsättningar som har riktats mot tillväxtnämnden, med särskilt fokus på målsättning fyra, "Den hållbara regionala utvecklingen ligger i framkant". Nämnden har konkretiserat dessa målsättningar, uppdrag och styrta i verksamhetsplanen och budgeten för 2026. Tillsammans utgör fullmäktiges målsättningar och RUS ett styrande paraply som vägleder nämndens arbete från planering av aktiviteter till genomförande.

I 2026 års verksamhetsplan har regional tillväxtnämnd valt att fortsätta med de tre fokusområdena som togs fram i 2024 års verksamhetsplan. De tre fokusområdena är:

1. Omställning, innovation och attraktionskraft
2. Tidiga insatser för barn och unga (området benämndes tidigare Utbildning)
3. Utbildning och kompetensförsörjning (området benämndes tidigare Kompetensförsörjning)

Fokusområdena är kopplade under fullmäktiges målsättning 4 för att tydligt sätta fokus på de gap som identifierats i uppföljning av den regionala utvecklingsstrategin. Under respektive fokusområde har nämnden tagit fram ytterligare mål, styrta och uppdrag för att förtydliga fokusområdets riktning. Uppdragen är övergripande och ska ses som fleråriga.

Gemensamt för all verksamhet som bedrivs inom nämndens ansvarsområde är utgångspunkten att skapa drivkraft, engagemang och samverkan hos externa aktörer.

För verksamhetsplan och budget 2026 finns fortsatt behov av ekonomisk återhållsamhet då 2024 års handlingsplaner fortsatt gäller och kommer följas upp under året.

Verksamhetsplan med budget vänder sig till politiker och tjänstepersoner inom Region Örebro län samt till länets invånare.

2 Vision och värdegrund

Region Örebro läns **vision**:

Tillsammans skapar vi ett bättre liv

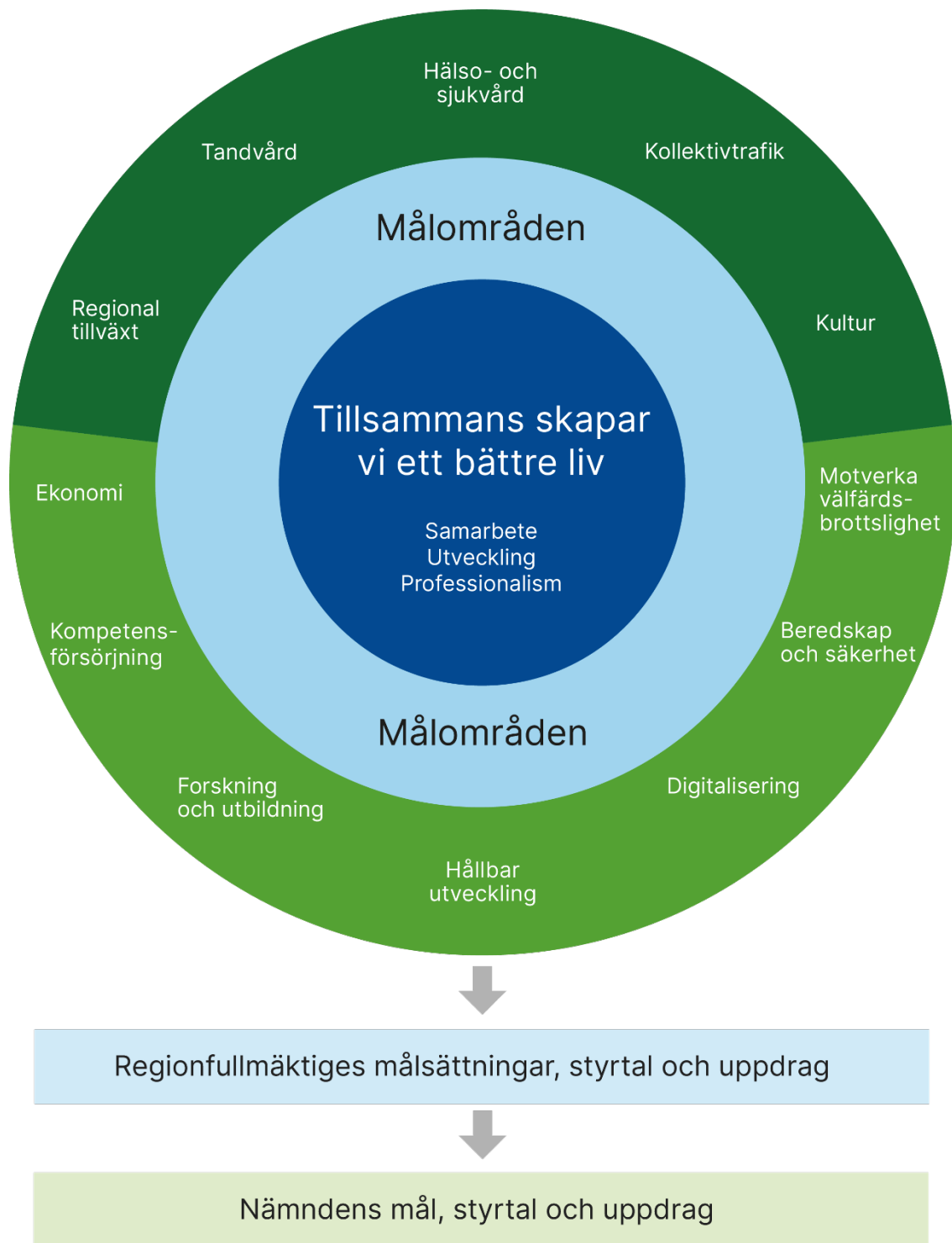
Region Örebro läns **värdegrund**:



- **Samarbete** – Vi lyfter varandra och samverkar över gränser. Det är vår förmåga till samarbete som ger kraft att tillsammans skapa ett bättre liv.
- **Utveckling** – Vi är lärande, utforskar möjligheter och förbättrar ständigt på hållbart sätt med invånaren i fokus.
- **Professionalism** – Vi håller hög kvalitet, visar tillit och skapar utrymme för det professionella omdömet. All kontakt med oss ska bidra till ett bättre liv för invånare, kollegor, besökare och andra aktörer.

3 Målsättningar, styrtal och uppdrag

Regionfullmäktiges verksamhetsplan med budget är Region Örebro läns övergripande styrdokument. Det syftar till att utveckla verksamheterna för att tillgodose invånarnas och samhällets behov på bästa sätt. Visionen och värdegrunden är utgångspunkten för all verksamhet inom Region Örebro län. Verksamhetsplanen innehåller övergripande målsättningar med styrtal och uppdrag till nämnderna som är viktiga för att styra mot visionen.



Verksamhetsplanen innehåller en struktur med målområden inom nämndernas ansvarsområden och inom regionövergripande ansvarsområden.

- Regionfullmäktige beslutar om målsättningar med styrtal och uppdrag till nämnderna.
- Nämnderna konkretiserar målsättningarna med styrtal och uppdragen med egna mål, styrtal och uppdrag.
- Verksamheterna kompletterar med aktiviteter och vid behov med egna mål och styrtal.

3.1 Övergripande målområden/målsättningar

Övergripande målområdet 4 "den hållbara regionala utvecklingen ligger i framkant" är den viktigaste målsättningen för nämndens verksamheter. Invånarnas och samhällets behov ska tillgodoses på bästa sätt. I uppföljningen av den regionala utvecklingsstrategin har tre områden identifierats där det finns stora gap mellan nuläge och önskvärt läge. Utifrån detta har Regionala tillväxtnämnden prioriterat tre fokusområden under fullmäktiges målsättning 4 för att kraftsamla nämndens verksamhet så att förflyttningar görs.

De tre fokusområdena inklusive underliggande målområden är följande:

- Fokusområde 4.1 Omställning, innovation och attraktionskraft
 - 4.1.1 Innovationsstöds- och företagsfrämjande system
 - 4.1.2 Långsiktig hållbarhet och konkurrenskraft
- Fokusområde 4.2 Tidiga insatser för barn och unga
- Fokusområde 4.3 Utbildning och kompetensförsörjning

Fokusområdena förtydligas nedan tillsammans med en eller flera målformuleringar, indikatorer och specifika uppdrag.

Målsättning nr 4: Den hållbara regionala utvecklingen ligger i framkant.

För att den hållbara regionala utvecklingen ska ligga i framkant i Örebro län ska särskilt fokus läggas på länets identifierade utmaningsområden. För att skapa en livskraft och tillväxt i hela Örebro län ska den regionala utvecklingen bedrivas med ett territoriellt perspektiv, där insatserna anpassas utifrån unika förutsättningar och behov som finns i varje del av länet.

Det regionala utvecklingsarbetet stärks genom samarbete samt ett proaktivt och strategiskt påverkansarbete där Region Örebro län är en viktig aktör och samarbetspartner i lokala, nationella och internationella sammanhang. En viktig del av samverkan sker inom Östra Mellansverigesamarbetet (ÖMS). Genom att främja tillgänglighet, utbud, samverkan och digitalisering inom natur-, kultur- och måltidsupplevelser blir Örebro län en attraktiv plats att leva, bo och verka på.

Region Örebro län har en central roll i att driva och samordna länets utveckling genom aktivt påverkansarbete. Styrtalen i verksamhetsplanen, under fokusområdena nedan, är av territoriell art och avser hela länet. Dessa styrtal hjälper till att identifiera prioriterade områden och anpassa strategier för att främja en hållbar utveckling i länet.

Styrtal	Utfall, senaste kända värde	Årets målvärde	Långsiktigt målvärde
Livskvalitén i länet , BRP+ (ska öka)	46		

Mål: Fokusområde 4.1.1 - Omställning, innovation och attraktionskraft. Öka länets konkurrens- och attraktionskraft genom att Region Örebro län är en drivande, samlande och möjliggörande kraft för länets innovationsstödssystem och företagsfrämjande system.

För att den regionala utvecklingen ska ligga i framkant är en ökad konkurrenskraft och innovation en central drivkraft för länets tillväxt och utveckling. För att stärka länets innovationskraft och framväxten av kunskapsintensiva företag behöver det innovationsstödjande systemet i länet utvecklas och inflödet av nya idéer öka. Det innebär att skapa ett företagsklimat där alla typer av företagsformer, entreprenörer, forskare och idébärare har goda förutsättningar att starta, driva och utveckla hållbara företag. Insatser för att mildra lågkonjunktorens konsekvenser, både för företag och individer, behöver prioriteras.

För att öka länets konkurrens- och attraktionskraft arbetar Region Örebro län som en central kraft inom innovationsstöds- och företagsfrämjande systemet. Genom insatser inom olika områden strävar Region Örebro län efter att stärka den samlade innovationsförmågan och främja hållbar tillväxt.

Verksamhetens insatser för positiv förflyttning mot målet

När det gäller näringslivsutveckling arbetar Region Örebro län med att stärka länets entreprenöriella identitet och internationella attraktionskraft. Satsningar görs för att underlätta tillväxt och omställning, där ett nära samarbete med RÖIAB, Business Region Örebro och andra aktörer i innovationsstödsystemet är centralt. Genom dessa satsningar skapas förutsättningar för att dra nytta av smart specialisering, särskilt inom autonoma digitaliserade produktionssystem och hållbara livsmedel, vilket gör länet mer attraktivt för investeringar och etableringar. Arbetet med att förbättra företagets tillgång till kapital, i samarbete med ALMI och andra finansiella aktörer, säkerställer också en hållbar tillväxt i länet.

Ett arbete pågår med att ta fram en ny strategi för bredd och spets. Strategin kommer att komma till den Regionala Tillväxtnämnden för beslut innan sommaren 2026. Syftet med strategin är att på ett tydligare sätt strukturera arbetet med den breda näringslivsutvecklingen med den mer spetsiga innovationsutvecklingen samt att hitta nya flöden och ökad samverkan mellan bredd och spets.

Inom energi- och klimatområdet sker ett strategiskt och operativt utvecklingsarbete genom Energikontoret, som driver projekt i samverkan med andra aktörer för att främja energi- och resurseffektivitet samt minska klimatpåverkan. Detta stöd är särskilt viktigt för små och medelstora företag som ställs inför nya lagkrav inom hållbarhet och behöver hjälp med sin gröna omställning. Energikontorets arbete spelar en viktig roll i länets innovationsstödsystem.

Samtidigt pågår det i välfärds- och folkhälsoområdet ett testbäddsprojekt som syftar till att utveckla och implementera välfärdsteknik i länets kommuner. Projektet, som förlängts till 2026, siktar på att etablera långsiktig hållbarhet för tekniska lösningar inom vården och socialtjänsten. Genom digitalisering och förbättrad informationsöverföring mellan vårdens olika aktörer stärks effektiviteten och samverkan, vilket i sin tur bidrar till länets övergripande innovationskraft.

Region Örebro läns arbete inom utbildning och kompetensförsörjning fokuserar på att möta de demografiska och kompetensrelaterade utmaningar som påverkar företagets förmåga att växa och utvecklas. Genom olika projekt och samarbeten erbjuds stöd till företag i deras strategiska kompetensförsörjning, med ambitionen att stärka innovationsförmågan och långsiktig hållbarhet.

Tillsammans bidrar dessa insatser till att göra Örebro län till en konkurrenskraftig och attraktiv region, där innovation, hållbarhet och samverkan är i fokus.

Utmaningar

Region Örebro län står inför flera utmaningar i arbetet med att stärka länets konkurrenskraft och attraktionsförmåga genom innovationsstöds- och företagsfrämjande system. Tillgängligheten till riskkapital, särskilt i företagets tidiga skeden, är en avgörande utmaning för näringslivet. Effekterna av pandemin, kriget i Ukraina och den nuvarande lågkonjunkturen har drabbat flertalet branscher, och konkursantalet har stigit kraftigt under det senaste året. För att maximera effekterna av investeringarna i innovationsstödet måste Region Örebro län hålla fast vid en systemtanke där alla aktörer bidrar till både sina egna och varandras utveckling. Detta är dock särskilt svårt i ekonomiskt svåra tider, där behovet av stabil driftfinansiering blir avgörande för att undvika beroende av projektfinansiering. Samtidigt är det en fortsatt utmaning att skapa effektiva former för kunskapsöverföring mellan universitet och det omgivande samhället, liksom att utveckla besöksnäringen genom att förlänga säsongerna och främja hållbar turism.

Vidare innebär den pågående digitaliseringen inom välfärd och folkhälsa en komplex utmaning.

Arbetet innefattar en mängd faktorer som teknik, upphandling, juridik, ekonomi och förändringsledning, där alla delar är beroende av varandra. Att säkerställa tillräcklig framdrift i dessa frågor är svårt, och det finns också en osäkerhet kring hur arbetet ska kunna leva vidare efter att projektiden löpt ut.

En fungerande kompetensförsörjningen är central och en ständig utmaning för många företag. Det kräver samverkan på flera nivåer och mellan olika aktörer för att möta de demografiska förändringarna, den tekniska utvecklingen och anpassa för framtida behov av kompetens. Samtidigt är det viktigt att vidareutveckla och effektivisera samverkansformerna både internt och externt för att kunna rikta resurser mot nya och innovativa lösningar.

Styrtal	Utfall, senaste kända värde	Årets målvärde	Långsiktigt målvärde
Bruttoregionalprodukt (BRP) per invånare (tkr/invånare) i jämförelse med andra län. (Jönköping, Kronoberg, Värmland och Västmanland). (ska öka)	509		
Antal nystartade företag per 1 000 invånare i Örebro län. (ska öka)	9,4 st		
Antal snabbväxande företag. (ska öka)	127 st		
Andel gymnasieelever som driver UF-företag. (ska öka)	47,9 %		
Antal gästnätter. (ska öka)	1 263 174 st		

Uppdrag: Att öka samverkan med länets aktörer för att stärka ungas entreprenörskap.

Uppdrag: Att färdigställa ny näringslivs- och innovationsstrategi.

Uppdrag: Fortsätta bedriva ett proaktivt och stödjande arbete kopplat till hantering av varsel. Arbetet ska ske i nära samverkan med Business Region Örebro

Aktiviteter

Nuläge och framtid, kartläggning

Mål: Fokusområde 4.1.2 - Omställning, innovation och attraktionskraft. Region Örebro län skapar drivkraft och engagemang för långsiktig hållbarhet och konkurrenskraft. Vi samverkar med länets aktörer för effektiv energi- och resursanvändning samt fossilfri och robust energiförsörjning.

Region Örebro län ska driva ett strategiskt och operativt arbete gällande energi- och klimatfrågor genom Energikontoret. Energikontoret initierar, utvecklar och genomför projekt i samverkan med olika aktörer för att främja energi- och resurseffektivitet och arbeta för ett mer cirkulärt samhälle samt minska länets samlade klimatavtryck. Med den regionala energi- och klimatstrategin som grund, ska Örebro län vara en förebild och överträffa nationella mål inom energi och klimat. Länets långsiktiga kraftförsörjning är en viktig och prioriterad fråga.

Verksamhetens insatser för positiv förflyttning mot målet

Region Örebro län har en central roll i att driva och samordna energi- och klimatarbetet, med fokus på att skapa långsiktig hållbarhet och stärka länets konkurrenskraft. Genom samarbete

med Länsstyrelsen och andra privata och offentliga aktörer arbetar Region Örebro län med att säkerställa en robust och fossilfri energiförsörjning. Ett viktigt steg i detta är att stärka elkapaciteten för att möta behoven hos transportsektorn, industrin, och nya etableringar. Region Örebro län spelar även en avgörande roll i den strategiska planeringen för utbyggnad av elnätsinfrastrukturen och i att stödja offentliga och privata aktörer med deras energiplanering. Insatser för energieffektivisering och ökad användning av förnybar energi, såsom biogas, får särskilt fokus, där också industriella symbioser och cirkulära lösningar prioriteras för att främja resurseffektivitet och minska klimatpåverkan. Region Örebro län stöttar även offentlig och privat sektor med dess omställning till fossilfria transporter. Under 2026 kommer även möjligheten med digitalisering som hävstång för den gröna omställningen utredas.

Den starka utvecklingen av hållbarhet speglar sig i besöksnäringens ökade efterfrågan på närproducerade livsmedel och hållbara transportlösningar. Region Örebro län samarbetar både externt med aktörer som AgroÖrebro och internt mellan våra områden för att stärka länets utbud av hållbara och attraktiva besöksmål, vilket inte bara gynnar turismen utan också främjar länets hållbarhetsmål. Ett annat prioriterat arbete är det kring industriell symbios, något som har en betydande roll för omställningen, där projekt som tomatodlingen vid Billerud Korsnäs i Frövi är ett framgångsrikt exempel. Genom att använda spillvärme från industrin har både hållbar matproduktion och arbetstillfällen skapats. Det finns ett stort intresse för industriell symbios hos länets kommuner där merparten har engagerat sig i arbetet genom bland annat kartläggning av restströmmar.

För att den gröna omställningen ska bli framgångsrik ställs det krav på utbildningssektorn att anpassa och utveckla nya utbildningar, samt erbjuda kompetensutveckling för både företag och anställda.

På välfärdsområdet pågår ett nationellt omställningsarbete för att skapa hållbarhet. Det gäller exempelvis omställningen till en god och nära vård och införandet av en ny socialtjänstlag. Omställningen innebär att försöka förflytta sig från en reaktiv hållning till en förebyggande och främjande. Att aktivt försöka motverka ohälsa och otrygghet genom arbetssätt som skapar förutsättningar för att människor kan leva med bibehållen hälsa och trygghet. På den regionala nivån samordnas insatserna inom ramen för våra folkhälsoöverenskommelser och uppdraget som regional samverkans och stödstruktur.

Utmaningar

För att nå energi- och klimatmålen krävs betydande insatser på nationell, regional och lokal nivå. Samverkan mellan Länsstyrelsen, Region Örebro län, elnätsbolag, kommuner och näringslivet är avgörande för att uppnå en robust energiförsörjning i länet, där framdriften skulle gynnas av att respektive organisations roll är tydlig. Finansiering och personella resurser är en avgörande faktor för att lyckas, att hitta medarbetare med rätt kompetens är en utmaning, som är särskilt märkbar under högkonjunktur. Till 2029 kan stor del av jobbet finansieras med Europeiska regionala utvecklingsfonden men inte åtgärder riktade mot barn och unga samt mobilitet utanför fordon och drivmedel. Efter 2029 råder stor osäkerhet gällande finansiering. Samverkan inom energifrågan försvåras av att vissa aktörer, som Länsstyrelsen och Energimyndigheten, får ökade resurser medan regionerna inte tilldelas stöd för att arbeta med frågan. Energimyndighetens förslag att ersätta den regionala nivån inom Energi- och klimatrådgivningen med en nationell nivå utgör ytterligare ett hinder för den regionala samordningen och implementeringen.

På utbildningsområdet innebär den gröna omställningen att prioriteringar måste göras, och det finns begränsat med medel för olika utbildningssatsningar. För att omställningen ska vara framgångsrik krävs det dessutom att kannedomen och intresset för de utbildningsmöjligheter som finns ökar. Företag och arbetsgivare står inför utmaningen att ge befintlig personal möjlighet till kompetensutveckling inom de områden som krävs för den gröna omställningen.

Styrtal	Utfall, senaste kända värde	Årets målvärde	Långsiktigt målvärde
Utsläpp av växthusgaser i ton koldioxidekvivalenter. (ska minska) (Långsiktigt målvärde: 2030)	1 102 tusen ton		
Total slutanvändning av energi per bruttoregionalproduktenheter (kWh/miljoner kronor). (ska minska)	103,2 kWh/mnkr		

Uppdrag: Att främja länets konkurrenskraft genom grön omställning.

Uppdrag: Att implementera hållbarhetsprogrammet efter beslut.

Mål: Fokuserade 4.2 - Tidiga insatser för barn och unga. - Region Örebro län bidrar till att skapa förutsättningar för att barn och unga ska klara sin skolgång genom att vara en drivande, samordnande och möjliggörande kraft i samverkan med länets aktörer

Grundläggande utbildning är avgörande för individens hälsa, utveckling och inkludering i samhället. Det är också avgörande för en individs möjligheter att kunna bidra positivt till samhällets utveckling. Region Örebro län ska, tillsammans med samverkansparter, skapa förutsättningar för en god, jämlik och jämställd hälsa hos länets befolkning. I och med länets särskilda utmaning med svaga skolresultat ska Region Örebro län bidra till och verka för bättre förutsättningar för barn och unga att klara sin skolgång. Särskilt fokus ska läggas på tidiga insatser.

Verksamhetens insatser för positiv förflyttning mot målet

Region Örebro län arbetar brett för att skapa förutsättningar för att barn och unga ska lyckas i skolan. Det inkluderar att stödja och leda utveckling i flera av välfärdens verksamheter, samt det främjande och förebyggande arbetet i länet som berör barn och ungas uppväxtvillkor. Sedan hösten 2024 bedrivs även kraftsamling barn och unga. Syftet är att stödja och initiera insatser med målet att stärka lokalt agerande och gemensamt lärande mellan flera samhällsaktörer som kan bidra till goda föräldra- och barnrelation, väl fungerande skolgång, meningsfull fritid och ett tryggt närsamhälle.

Den nya socialtjänstlagen innebär en betydande omställning för välfärden och ställer högre krav på tidiga, förebyggande och samordnade insatser. Arbetet med att analysera, förbereda, och utveckla styrning, samverkan och verksamhet har påbörjats. För Region Örebro län innebär detta att vi även framåt stärka samverkan mellan socialtjänst, hälso- och sjukvård, skola, civilsamhälle och regional utveckling för att skapa helhetslösningar som stärker barns och ungas livsvillkor, delaktighet och framtidsmöjligheter.

Överenskommelser och samverkansplaner vägleder i det gemensamma arbetet i länet för bland annat folkhälsa, psykisk hälsa och suicidprevention. Arbetet med materialet "Hälsokunniga beslutsfattare" fortsätter med syfte att stödja beslutsfattare på flera nivåer i en bred kunskap om folkhälsa, samt det främjande och förebyggande arbete nödvändigt för komplexa samhällsutmaningar. Vidare genomförs insatser i samband med den beslutade länsstrategin för föräldraskapsstöd och förslag till en förnyad överenskommelse om familjecentraler är framtagen.

Genom Ung Företagsamhet (UF) bidrar Region Örebro län till att utveckla barns och ungdomars ansvarstagande, kreativitet och samarbetsförmåga, både i grundskolan och gymnasiet. Detta långsiktiga arbete främjar framtida entreprenörskap och stärker kopplingen mellan utbildning och arbetsmarknad. I samarbete med Örebro universitet skapas även möjligheter för studenter att utveckla entreprenöriella färdigheter, både inom utbildningen och på fritiden, vilket bidrar

till att forma framtidens företagsledare och innovatörer.

Inom energi- och klimatarbetet ligger fokus på att ge barn och unga en framtidstro genom att verka för en framtid utan klimatpåverkan. Många unga känner oro och frustration över klimatfrågor, och därför är det viktigt att visa att konkreta åtgärder vidtas. Genom samarbete med både externa aktörer och kollegor inom regional utveckling, undersöker vi hur vi kan skapa arenor för att engagera barn i klimatfrågor.

Utmaningar

Utmaningarna för att främja barns och ungas skolgång är många och komplexa, särskilt i ekonomiskt tuffa tider. En av de största utmaningarna är att det hälsofrämjande och förebyggande arbetet ofta blir nedprioriterat när resurserna inte räcker till för alla ambitioner. Trots att det finns många goda initiativ i länet som syftar till att stötta barn och unga, är samordningen mellan dessa insatser inte tillräckligt stark. Bristen på samordning mellan aktörer försvårar möjligheterna att erbjuda det stöd som krävs för att säkerställa att alla barn och unga får rätt insatser i rätt tid. Region Örebro läns arbete för att ta på sig en samordnande roll har därför blivit avgörande för att skapa goda förutsättningar kring barns och ungas välbefinnande och möjligheter att klara sin skolgång.

Den nya socialtjänstlagen förstärker samhällets ansvar för tidiga och förebyggande insatser, vilket kräver en bred samverkan i hela länet. För Region Örebro län innebär detta att flera verksamhetsområden behöver bidra till trygga uppväxtvillkor, inkludering och stärkt framtidstro för barn och unga. Genom att rusta oss inför lagens intentioner kan vi stärka både regional utveckling, kompetensförsörjning och länets långsiktiga attraktionskraft.

I flera kommuner pågår arbete med att utveckla modeller för tidigt samordnade insatser (TSI). Ett arbete som stöds från regional nivå. I omställningen till Nära vård pågår satsningar för barn med obesitas och språksvårigheter. Ett samarbete med RFSISU, länets idrottsrörelse, syftar också till att främja bättre kost- och rörelsevanor i förskolan, en insats som planeras att pågå till och med 2026. Förskolorna i länet har uttryckt ett stort behov av dessa insatser.

En annan betydande utmaning rör barnfattigdomen, där det finns stora skillnader inom länet. Vissa kommuner har en hög andel barn som lever i ekonomiskt utsatta familjer, medan andra har en låg andel. För att möta dessa skillnader pågår ett nära samarbete med det civila samhället för att hitta lösningar som kan förbättra situationen.

För Ung Företagsamhet (UF) ligger en av de stora utmaningarna i att säkerställa likvärdiga förutsättningar för elever över hela länet. För att uppnå detta pågår strategiska samtal med skolchefer för att integrera UF-programmet på fler skolor. Samtidigt finns ett behov av att få fler gymnasieprogram, särskilt yrkesprogrammen, att erbjuda UF, något som kräver ytterligare ansträngningar för att bli verklighet.

Styrtal	Utfall, senaste kända värde	Årets målvärde	Långsiktigt målvärde
Andel barn och unga med gott självskattat hälsotillstånd. (ska öka)	68 %		
Andel barn 0-17 år som lever i ekonomiskt utsatta familjer. (ska minska)	22,9 %		
Andelen elever med behörighet till gymnasieskolans nationella program. (ska öka)	71,4 %		
Andelen elever med behörighet till gymnasieskolans yrkesprogram. (ska öka)	79,3 %		

Uppdrag: Att skapa samverkan mellan kommunerna, civilsamhället och Region Örebro län inom välfärdsområdet så att barn och unga med behov av stöd får del av tidiga insatser.

Samverkansstrukturen mellan skola, socialtjänst, elevhälsa, folkhälsa och hälso- och sjukvård behöver utvecklas för att bättre kunna möta behoven hos barn och unga som är i behov av stöd från olika aktörer. Trots att det finns många goda initiativ i länet som syftar till att stötta barn och unga, är samordningen mellan dessa insatser idag inte tillräckligt stark.

Mål: Fokusområde 4.3 - Utbildning och kompetensförsörjning. Region Örebro län är en drivande kraft för länets aktörer inom kompetensförsörjning för ökad matchning mellan behovet på arbetsmarknaden och utbildningar i länet för att tillvarata samhällets hela kompetensresurs.

För att säkerställa att den regionala utvecklingen ligger i framkant är en väl fungerande infrastruktur för kompetensförsörjning och livslångt lärande en avgörande drivkraft för länets tillväxt och utveckling.

Region Örebro län har ett tydligt uppdrag att vara en samordnande och drivande aktör inom kompetensförsörjningen i länet. Målet är att förbättra matchningen mellan arbetsmarknadens behov och utbildningssystemets utbud, både på kort och lång sikt, genom bred samverkan mellan offentlig sektor, civilsamhälle och näringsliv. Regionens roll är också att bidra till att både arbetslivet och invånarna får förutsättningar för ett livslångt lärande. Det är viktigt att tillvarata kompetensen hos alla individer, även de som idag står längre ifrån arbetsmarknaden.

För att kunna visa arbetslivets efterfrågan och branschens utveckling tar Region Örebro län fram prognoser, kunskapsunderlag och behovsanalyser. Dessa regionala bedömningar används av myndigheter och utbildningsanordnare i deras planering och dimensionering av utbildningar. De nätverk, dialoger och mötesplatser som Region Örebro län samordnar och leder för aktörer med ansvar inom kompetensförsörjning är centrala för det fortsatta utvecklingsarbetet.

Folkhögskolorna ska främja individens personliga utveckling och prioritera grupper med särskilda behov. Det ska stärka arbetet med att skapa goda utbildningsmöjligheter för dessa grupper enligt den regionala utvecklingsstrategin. Inom folkhögskolorna bedrivs även yrkesutbildningar samt utbildningar inom kulturområdet.

Verksamhetens insatser för positiv förflyttning mot målet

Region Örebro län arbetar aktivt för att förbättra kompetensmatchningen på arbetsmarknaden i samarbete med utbildningsanordnare och arbetsliv. Det omfattar utveckling av kombinationsutbildningar där språk- och yrkeskunskaper integreras, vilket är en prioriterad insats för att möta briststyrken och stärka länets styrkeområden. Prognoser visar på ett fortsatt stort behov av arbetskraft inom flera sektorer med särskild tyngd på yrkesutbildningar. Region Örebro län kommer särskilt prioritera utbildningar inom industri och järnväg.

Region Örebro län stödjer Skolverket och Myndigheten med yrkeshögskolan med regionala bedömningar. Planeringsunderlagen används sedan i dialog med kommunala och fristående skolhuvudmän för att anpassa utbildningsutbudet efter den regionala efterfrågan. Samt med utbildningsanordnare av yrkeshögskoleutbildningar. Samverkan mellan arbetsgivare och utbildningsanordnare stärks ytterligare genom olika regionala branschforum, där syftet är att säkerställa en långsiktig och hållbar kompetensförsörjning.

Inom välfärd och folkhälsa har en gemensam kompetensförsörjningsplan utvecklats mellan länets kommuner och Region Örebro län. Denna plan syftar till att underlätta rekrytering inom vården och öppna vägar för fler att arbeta inom dessa verksamheter. Insatser som validering av praktiskt förvärvat kunskap, ökad branschattraktivitet samt språk- och kulturkompetens stärker

den befintliga personalens kompetens och ökar rekryteringsmöjligheterna. Aktuella satsningar just nu är att fortsätta utveckla Kompetensnavet som startat under 2025 samt att inför en gemensam modell i länet för att möjliggöra för personer som står utanför arbetsmarknaden att etablera sig inom sektorn.

En särskild fokus ligger på unga som varken arbetar eller studerar (UVAS). I länet pågår flera projekt riktat mot målgruppen som stöds av regionen. Region Örebro län är själva projektägare till ett sådant som också syftar till att utveckla samverkan mellan den offentliga verksamheten och civila samhällets aktörer. Projektet finansieras med ESF+ medel.

Den gröna omställningen och förändringar inom försvarssektorn ställer nya krav på kompetens. Inom försvarsindustrin i Karlskoga är efterfrågan på ingenjörer hög. Initiativ som BROs arbete med talangattraktion syftar till att profilera Örebro län som en attraktiv plats för nya talanger. Dessa insatser underlättar flyttningar till länet och skapar mötesplatser för internationella talanger.

ALMI driver också viktiga satsningar på strategisk kompetensförsörjning som omfattar att attrahera, rekrytera och behålla personal. Dessa insatser är avgörande för att säkerställa att Örebro län kan möta framtidens kompetensbehov och utnyttja samhällets hela kompetensresurs.

De regionägda folkhögskolorna har ett viktigt uppdrag och erbjuder ett alternativ till utbildning där de i hög grad fokuserar sin verksamhet mot allmän kurs, vilken riktar sig mot människor som inte klarat av sin grundläggande utbildning inom grund- och gymnasieskola. Folkhögskolorna har också ett uppdrag att med sitt breda utbud verka för att stärka länets kompetensförsörjning.

Utmaningar

Lågkonjunktur och oro i världen påverkar efterfrågan och det har skett en ökad arbetslöshet samtidigt som många arbetsgivare inte kan rekrytera rätt kompetens. Förändringar av demografin och den snabba tekniska utvecklingen påverkar arbetsmarknaden i stort. Tillgången på kompetens är en utmaning för många länder och regioner och särskilt på vissa platser och inom vissa områden.

Arbetskraftsförsörjningen är en utmaning som påverkar hela länet. Att hitta rätt kompetens är en av de största utmaningarna på svensk arbetsmarknad. Konsekvenserna av kompetensbrist är särskilt påtagliga inom välfärden; utan tillräcklig personal stannar äldreomsorgen, hälso- och sjukvården och skolorna. Kommuner och regioner kommer att möta stora kompetensutmaningar under de kommande tio åren, en situation som också drabbar många privata branscher.

En betydande utmaning är den ökande psykiska ohälsan bland unga, som riskerar att leda till att fler hamnar utanför arbetskraften och inte kan bidra till samhället. Enligt den senaste befolkningsundersökningen "Liv och hälsa unga" har den självrapporterade hälsan bland barn och unga försämrats, vilket kan få allvarliga konsekvenser för deras framtida arbetsmöjligheter.

Inom ramen för den regionala samverkans- och stödstrukturen (RSS) arbetar vi för att rusta individer som står långt från arbetsmarknaden. Det finns möjlighet att utveckla insatser riktade mot försörjningsstödstagare och personer med funktionsvariationer för att bättre integrera dem i arbetslivet.

Med en åldrande befolkning och svårigheter att rekrytera och behålla medarbetare med rätt kompetens är det nödvändigt att riva språkliga och kulturella hinder. Detta är avgörande för att skapa förutsättningar för att inkludera alla som vill och kan bidra till arbetsmarknaden.

En annan betydande utmaning är den svaga genomströmningen och det låga söktrycket till utbildningar som är avgörande för att möta arbetsmarknadens stora behov. Trots att många sektorer har ett akut behov av kvalificerad arbetskraft, är det få som väljer att utbilda sig inom dessa områden

Styrtal	Utfall, senast kända värde	Årets målvärde	Långsiktigt målvärde
Andelen i befolkningen med minst 3-årig akademisk utbildning. (ska öka)	26,3 %		
Andelen i befolkningen med 1-2 årig eftergymnasial yrkesutbildning. (ska öka)			
Andelen förvärvsarbetande, 20-64 år. (ska öka)	78,9 %		
Andelen ungdomar 16-29 år som varken arbetar eller studerar. (ska minska)	7,5 %		
Andelen invånare som slutfört nationell gymnasieutbildning inom 4 år. (ska öka)	85,6 %		
Andelen invånare som slutfört yrkesgymnasieutbildning inom 4 år. (ska öka)	81 %		

Uppdrag: Att folkhögskolorna med sitt breda utbud bidrar till att förbättra utbildningsnivån i länet.

Uppdrag: Att utveckla och stärka insatserna för att möta arbetslivets och branschernas tillgång till rätt kompetens i hela Örebro län.

De regionala bedömningar av arbetslivets behov som kontinuerligt överlämnas till myndigheter utvecklas ytterligare. Underlagen utgör stöd för utbildningsanordnare att dimensionera och ta hänsyn till den regional efterfrågan. Regionen bidrar till stöd för särskilda branschstrukturer som Vård- och omsorgscollege och Teknikcollege. Samt bidrar till utvecklingen av nya ex. järnväg och besöksnäringen. Engagemanget inom Mälardalsrådet fokuserar särskilt på samhällsbyggarbranscher kopplat till infrastruktur samt yrkeslärare och ämneslärare inom STEM.

Uppdrag: Att öka förutsättningarna för att fler ska kunna etablera sig på arbetsmarknaden. Arbetet ska bidra till att fler individer kan närma sig arbetslivet, minska utanförskap och samtidigt tillgodose arbetsmarknadens behov av kompetens

Uppdrag: Att utveckla och stärka stödstrukturen för länets arbetsgivare att kunna rekrytera talanger med rätt kompetens från, Sverige, EU och tredje land.

Aktiviteter

Workshopar enligt TAM-hjulet

Kartläggning av arbetsgivares behov. Vilka branscher? (industri-tech- hälso- och sjukvård och forskning)

Uppdrag: Nr 27. Att främja och utveckla det strategiska påverkansarbetet inom förvaltningen för Regional utveckling, både nationellt och internationellt.

Uppdrag: Nr 28. Att främja energi- och klimatomställning hos länets kommuner och näringslivet.

En del av arbetet sker tillsammans med Länsstyrelsen med Energi- och klimatrådet som plattform för samverkan. Region Örebro län arbetar främst med att stötta små och medelstora företag och kommuner med cirkulära lösningar, energieffektivisering och omställning till fossilfria transporter. Uppdraget breddas till att även innefatta stöd med krav från ny EU-lagstiftning och övriga frågor inom ramen för energi- och klimatomställningen.

Uppdrag: Nr 29. Att utveckla det innovationsfrämjande systemet i länet för att främja tillväxten av kunskapsintensiva och konkurrenskraftiga företag.

Centralt i arbetet är en fortsatt etablering av Region Örebro Innovation AB (RÖIAB) som sammanhållande part för det innovationsfrämjande systemet i länet. Vidare behöver samarbetet med Örebro Universitets centrumbildningar, ARC och Mat och hälsa, fortsätta utvecklas. Arbetet kommer genomgående behöva ta hänsyn till det territoriella perspektivet, både i form av kunskapspridning generellt men också klusterbildningar och styrkeområden specifikt.

Uppdrag: Nr 30. Att utveckla och stärka insatserna för näringslivsutveckling och entreprenörskap i hela Örebro län.

Ett strategiskt arbete med att skapa en tydligare riktning för både det breda näringslivet i samverkan med den innovativa spetsen etableras. Centralt i arbetet är att på ett mer utförligt sätt, i samverkan med de företagsfrämjande aktörerna, kunna följa utvecklingen av näringslivet i länet över tid. Parallellt vidareutvecklas mötesplatser för kunskapsöverföring, samarbete och finansiering för att skapa ett mer resilient system med en gemensam riktning.

Uppdrag: Nr 31. Att främja väl fungerande strukturer för kompetensförsörjning och livslångt lärande inom Örebro län.

För att främja en väl fungerande struktur behöver arbetsgivare och branscher i Örebro län öka kunskapen om vilka tjänster och samverkans möjligheter som aktörerna erbjuder. Arbetet med att stödja aktörer utveckla sina tjänster fortsätter. Ett stort fokus ligger på att förpacka, kommuniceras och tillgängliggöra informationen samt säkerställa att tjänsterna motsvarar behoven.

Uppdrag: Nr 32. Att främja att fler barn och unga klarar av sina studier.

Uppdrag: Nr 33. Att folkhögskolorna med sitt breda utbud verkar för att stärka länets kompetensförsörjning.

Målsättning nr 6: Forskning och utbildning av hög kvalitet med internationell spets.

Även om forskning och utbildningen inklusive life science har en bred verksamhetsförankring lokalt är goda möjligheter till ett internationaliseringsarbete, med Örebro universitet som medaktör, en nödvändighet för att bevara och utveckla internationellt slagkraftig verksamhet. I det regionala perspektivet finns intressanta tillväxtpotentialer inom life science-sektorn, ett område som inom ÖMS-samverkan lyfts fram inom smart specialisering. Ett långsiktigt arbete mellan samhällets alla sektorer med ett tydligt regionalt ledarskap kan stärka life science-sektorn som en viktig del av länets utveckling.

Uppdrag: Nr 50. Att verka för utvecklingen av life science-sektorn.

För att uppfylla uppdraget kommer framförallt fokus läggas på tre områden. Först genom att stärka tillämpningen av AI och autonoma system, ett viktigt applikationsområde som driver innovation. Sedan genom att utnyttja östra Mellansveriges gemensamma styrkeområde, vilket stärker samverkan mellan forskning, näringsliv och offentlig sektor. Slutligen genom att initiera projekt inom välfärdsteknologi som förbättrar livskvaliteten och tillämpar ny teknik inom välfärdssektorn. För att redan nu tillvarata potentialen i idéer från bland annat USÖ och Örebro universitet kommer det under 2026 ske en riktad insats där Inkubera uppdras att utveckla en struktur och ett arbetssätt som möjliggör mottagande, stöd och utveckling av life science startups i Örebro län.

Målsättning nr 7: Digitala lösningar för en enklare vardag för invånare och medarbetare

Region Örebro län vill vara en ledande region som drar nytta av digitaliseringens kraft för att utveckla verksamheten, nå organisationens mål och därigenom skapa ett effektivt och hållbart digitaliserat samhälle.

Region Örebro län har en framtagen programplan för digitalisering som utgår från Örebro läns digitaliseringsstrategi. Målen i programplanen uppnås genom årliga aktivitetsplaner som beskriver beslutade projekt, uppdrag och förstudier. På motsvarande sätt finns framtagna program med årliga planer för e-hälsa och införandet av nytt vårdinformationsstöd. För att programmen ska nå önskad effekt krävs att varje nämnd och förvaltning är delaktig i arbetet och verkar för en ökad digital mognad i sina respektive verksamheter. Region Örebro län är en av de samverkande parterna i arbetet med länets digitaliseringsstrategi och har också det samordnande ansvaret för den. Övriga samverkande parter är länets kommuner, Länsstyrelsen i Örebro län och Örebro universitet samt Inera. Syftet med digitaliseringsstrategin är bland annat att tydliggöra hur Region Örebro län tillsammans med samverkande parter kan använda digitaliseringen som strategiskt verktyg för att vara en del i, och för att driva, samhällsutvecklingen, samt för att kunna erbjuda bättre samhällsservice och öka invånarnas delaktighet. Den ska också hjälpa till att överbygga de hinder som kan finnas i digitaliseringsarbetet och vara ett stöd för de samverkande parterna i att skapa ett bättre liv för länets invånare och öka näringslivets konkurrenskraft.

För att uppfylla uppdragen nedan kommer vi lägga fokus tre olika områden. Att förstärka användningen av AI genom samarbeten med AI Impact Lab, vilket främjar innovativa digitala lösningar. Kompetenshöjande insatser inom AI kommer att genomföras för att öka färdigheter bland medarbetare. Dessutom kommer affärsutvecklingscheckar att användas för att stödja företag i deras digitaliseringsinsatser och bidra till en enklare vardag genom digitala lösningar.

Uppdrag: Nr 51. Att fortsätta främja den digitala kulturen och utveckla digitala arbetssätt inom Region Örebro län.

Utvecklingsarbete kring arbetssätt och digitala lösningar: Under 2026 kommer förvaltningen påbörja övergången till ett molnbaserat arbetssätt som kommer slutföras under år 2027. Det digitala utvecklingsarbetet inom förvaltningen och införande och lärande kring olika AI lösningar kommer att fortsätta under året.

Uppdrag: Nr 52. Att erbjuda användarvänliga digitala lösningar till länets invånare, organisationer och företag och möta kravet om "Digitalt först".

Utveckling av nya digitala lösningar: Det digitala utvecklingsarbetet inom förvaltningen kommer att fortsätta och nya digitala lösningar riktat mot invånare, organisationer och företag kommer tas fram med syfte att öka service och information.

Målsättning nr 8: Ansvarsfulla verksamheter med höga ambitioner för hållbar utveckling.

Region Örebro län vill vara en ansvarsfull aktör med höga ambitioner inom hållbarhetsområdet och bidra till en god hälsa och livsmiljö. Region Örebro läns verksamheter ska ta ansvar för ekonomisk, ekologisk och social hållbarhet. I Region Örebro läns Program för hållbar utveckling 2026-2030 beskrivs övergripande målsättningar för ett kraftfullt, samordnat och långsiktigt arbete för att göra Region Örebro läns verksamheter mer hållbara. Regional tillväxtnämnd största fokus är externt och jobbar även med ovan perspektiv utifrån Regionala utvecklingsstrategin.

Uppdrag: Nr 54. Att utarbeta aktivitetsplaner utifrån Program för hållbar utveckling 2026–2030.

När Program för hållbar utveckling 2026-2030 är beslutad utarbeta en aktivitetsplan med prioriterade aktiviteter för nämnden.

Uppdrag: Nr 55. Att minska Region Örebro läns klimatavtryck genom att arbeta för en resurseffektivare och mer cirkulär verksamhet genom att implementera antagen strategi för cirkulär ekonomi.

Nämnden kommer framförallt fokusera på 3.4 Fokusområde – Aktiv part i innovationsprojekt och samarbeten som främjar cirkulär ekonomi. Genom att stödja eller delta i projekt inom bland annat industriell och urban symbios, byggande och byggnader, energigemenskaper samt cirkulära affärsmodeller. Nämnden kommer även stödja Service nämnden med Fokusområde 3.1 - upphandling och inköp. Genom att tillföra kunskap om hur upphandling kan göras för att er-hålla cirkulära flöden och cirkulära affärsmodeller.

Uppdrag: Nr. 56. Att göra barnrätts- och jämställdhetsanalyser inom utvalda verksamheter.

Under 2026 bygger förvaltningen vidare på beslutad handlingsplan för systematiskt barnrättsarbete. Barnkonsekvensanalyser genomförs där det är relevant och inför beslut beaktas barnets bästa.

Implementering av systematiskt barnrättsarbete:

Fortsatt utveckling av förvaltningens jämställdhetsarbete. Förvaltning regional utveckling har under hösten 2025 inventerat hur jämställdhetsarbetet bedrivs inom respektive områden samt vilka behov av stöd som finns. Resultatet från inventeringen kommer under 2026 ligga till grund för det fortsatta arbetet med jämställdhet kopplat till genomförandet av RUS.

Målsättning nr 9: En långsiktig och stark kompetensförsörjning.

Region Örebro län ska vara en attraktiv arbetsgivare, där medarbetare trivs och aktivt väljer att vara kvar för att de utvecklas i organisationen. Det är en grundläggande förutsättning för kompetensförsörjningen. Det finns dock utmaningar i kompetensförsörjningen utifrån demografi och tillgänglig arbetskraft samt att den svåra ekonomiska situationen är märkbar. Att ta tillvara, behålla och utveckla befintliga medarbetare och att samtidigt arbeta för att attrahera nya medarbetare under ekonomisk åtstramning är nödvändigt. Kompetensförsörjningen ska vara välplanerad, det innebär att den är planerad i förhållande till vilken kompetens och vilka resurser som behövs för att invånarnas och samhällets behov ska tillgodoses på bästa sätt utifrån Region Örebro läns uppdrag.

Arbetet med hälsofrämjande, jämställda och jämlika arbetsplatser fortsätter för att skapa god arbetsmiljö och medarbetare som trivs. Målet att vara en attraktiv arbetsgivare följs upp genom regelbundna medarbetarenkäter och framtagande av handlingsplaner utifrån medarbetarenkätens resultat.

Styrtal	Utfall, senast kända värde	Årets målvärde	Långsiktigt målvärde
1. Hållbart medarbetarengagemang (HME): Ska ligga på en hög nivå inom intervallet 77–80 för totalt HME. Strävan är att delindexen motivation, styrning och ledarskap ska ligga på en jämnhög nivå. (Utfall: 2024)	79	77- 80	
2. Systematiskt arbetsmiljöarbete (SAM), bidrar till bra arbetsmiljö och till rimliga förutsättningar. Andel chefer som svarat på årlig uppföljning av SAM. (Utfall: 2025)	97 %	90- 100 %	
3. Sjukfrånvaron ska minska. (Utfall: 2024)	4,89 %		

Uppdrag: Nr 41. Att beakta den långsiktiga påverkan av kompetensförsörjningen och arbetsmiljöperspektivet i de fall det är aktuellt inom nämndens ansvarsområde och inför nämndens beslut.

Målsättning nr 10: En långsiktig stark och hållbar ekonomi med finansiell god hushållning.

Arbetet med att verkställa handlingsplanens åtgärder fortsätter under 2026. Enligt handlingsplanen förväntas ytterligare 2,0 miljoner kronor ge effekt under 2026. Handlingsplanens syfte är att säkerställa en fortsatt stark och hållbar ekonomi för nämnden samt att bidra till uppfyllelsen av målsättning 10.

För att bibehålla en god ekonomisk hushållning behöver nämndens budgetstruktur och budgetprocess utvecklas vidare. Detta för att ge verksamheten ökad tydlighet kring ekonomiska förutsättningar. Arbetet innefattar även en genomlysning och eventuell komplettering av nuvarande handlingsplan, med särskilt fokus på de delar där underskott kvarstår i förhållande till beslutad budgetram samt utveckla och uppdatera den generella resursfördelningsmodellen för Regional tillväxtnämnd och folkhögskolorna.

Styrtal	Utfall, senast kända värde	Årets målvärde	Långsiktigt målvärde
3. Regionstyrelsens och nämndernas resultat ska vara positiv. (Utfall senast kända värde: Prognos budgetavvikelse 2025 per delår)	0 mnkr	0 mnkr	

Uppdrag: Nr 38. Att fortsätta arbetet för en ekonomi i balans.

Inför verksamhetsåret 2024 beslutade regionfullmäktige om en minskning av ramanslagen med totalt 151,5 miljoner kronor till Region Örebro läns nämnder. Regional tillväxtnämnds ram reducerades med 19,5 miljoner kronor. Som en följd av detta har nämnden, tillsammans med

verksamheten, tagit fram en handlingsplan med 94 åtgärdsförslag som beräknas ge en total effekt på 33,5 miljoner kronor. Syftet är att möta det minskade ramanslaget samt hantera interna ekonomiska obalanser. Handlingsplanen sträcker sig över perioden 2024–2026. Arbetet med att genomföra åtgärderna i handlingsplanen fortsätter och förväntas ge nästintill full effekt under verksamhetsår 2026. Tillsammans med ett anställningsstopp och en restriktiv hållning till övriga inköp har handlingsplanen bidragit till att nämnden som helhet bedöms ha en ekonomi i balans för verksamhetsåret 2025. Fellingsbro folkhögskola är dock ett undantag. Där har underskottet inte minskat i enlighet med handlingsplanens intentioner. Skolan behöver därför komplettera handlingsplanen med ytterligare genomförbara åtgärder för att nå en ekonomi i balans inom en rimlig tidsram. Löpande uppföljning av handlingsplanen fortsätter under 2026.

Beredskap och säkerhet

Nämnden ansvarar för att förebygga, upprätta motståndskraft och hantera kriser inom sitt område. Arbeta med den beslutade krigsorganisationen och kontinuitetshantering av verksamheterna är centrala frågor. De samhällskritiska funktionerna behöver säkerställas för att kunna vara en del av det civila försvaret vid höjd beredskap. En plan för särskild och extraordinär händelse för Regional utveckling samt en utbildnings- och övningsplan ska upprättas. Arbetet med beredskap och säkerhet sker i samverkan med övriga aktörer inom Region Örebro län samt externa samarbetspartners.

Uppdrag: Nr 59. Att beredskaps- och säkerhetsfrågor beaktas i de sammanhang där det behövs.

Uppdraget kommer angripas genom att öka kompetensen inom förvaltningen för att kunna hantera extraordinära händelser i fredstid och vid höjd beredskap. Arbeta med verksamheternas kontinuitetsplanering och krisplaner för att hantera och minimera konsekvenser vid störningar eller avbrott. Utveckla samverkan med interna och externa samarbetspartners. Säkerställa förvaltningens krigsorganisation.

Motverka välfärdsbrottslighet

Region Örebro läns verksamheter ska arbeta för att förebygga och motverka välfärdsbrottslighet. Välfärdsbrott handlar om att offentliga utbetalningar inom välfärdssystemet betalas ut på felaktiga grunder. Det kan också handla om aktörer som inte följer de avtal som de ingått med kommun, region eller stat eller andra oegentligheter och brott så som bedrägerier. Det kan också vara brottslighet i syfte att skaffa sig fördelar genom påverkan av hur en myndighet utför sin verksamhet. Välfärdsbrottsligheten har olika följder, såsom påverkan på förtroendet för demokratin. Den kan också ha ekonomiska följder och följder i form av kvalitetsbrister inom verksamheten.

Uppdrag: Nr 61. Att fortsätta uppdraget från 2025 att förebygga och motverka välfärdsbrottslighet.

Region Örebro läns verksamheter ska arbeta för att förebygga och motverka välfärdsbrottslighet. Välfärdsbrott handlar om att offentliga utbetalningar inom välfärdssystemet betalas ut på felaktiga grunder. Det kan också handla om aktörer som inte följer de avtal som de ingått med kommun, region eller stat eller andra oegentligheter och brott så som bedrägerier. Det kan också vara brottslighet i syfte att skaffa sig fördelar genom påverkan av hur en myndighet utför sin verksamhet. Välfärdsbrottsligheten har olika följder, såsom påverkan på förtroendet för demokratin. Den kan också ha ekonomiska följder och följder i form av kvalitetsbrister inom verksamheten. Kompetenshöjande insatser behövs för att öka kunskapen om välfärdsbrottslighetens påverkan inom den egna verksamheten. Organisatoriska förutsättningar, processer och rutiner för ett effektivt arbete behöver finnas för att ha ett kvalitetssäkrat arbete. Arbetet ska ske bland

annat genom att stärka internkontroll. Samverkan med andra myndigheter och aktörer behöver förbättras inom området.

4 Budget

4.1 Ekonomiskt utgångsläge och utveckling

Det övergripande målet för Region Örebro läns ekonomiska politik är att skapa en långsiktig stark ekonomi samt uppnå en verksamhetsmässig och finansiell god hushållning. Styrelsen och nämnderna ska redovisa ett resultat i balans.

För 2025 förväntas Regionala tillväxtnämnden redovisa ett ekonomiskt resultat i balans eller med ett visst överskott. Den beslutade delårsprognosen visar på ett nollresultat, vilket bedöms som en försiktig prognos.

Verksamhetsplanen för Regionala tillväxtnämnden innehåller ett ekonomiskt mål att samtliga verksamhetsområden ska ha en ekonomi i balans senast 2026. Inför verksamhetsåret 2026 har nämnden fått en ramjustering på 4,6 mnkr, motsvarande 3,1 procent. Denna justering motsvarar LPIK:s indexreglering av tidigare ramanslag och innebär inte några nya generella krav på besparingar.

Ramjusteringen speglar ökade kostnader enligt följande:

- Lönekostnadsökningar +3,4% (2,5 mnkr)
- PO-påslag +3,3% (0,9 mnkr)
- Generell prisuppräknings +2,5% (1,2 mnkr)

Eftersom ramanslaget ökar i takt med kostnadsökningarna och verksamheten bedöms vara i ekonomisk balans för 2025, finns i nuläget inget behov av ytterligare generella åtgärder inför 2026.

Inga särskilda satsningar har tilldelats nämnden för 2025. Däremot har nämnden i uppdrag från regionfullmäktiges verksamhetsplan 2026 att höja avgifterna med 3,1 procent.

Handlingsplanen för ekonomi i balans gäller fortsatt för samtliga verksamheter inom Regionala tillväxtnämnden och kommer att följas upp löpande under 2026.

4.2 Budget 2026

Utgångsläget för nämndens ekonomi 2026 bedöms som relativt gynnsamt mot bakgrund av den pris- och löneuppräknings om 3,1 procent som tilldelats nämnden. Budgetram för 2026 är 151,3 miljoner kronor att jämföra med 146,8 miljoner kronor för 2025.

Precis som föregående år kommer fokus vara på att nämnden lever upp till den beslutade handlingsplanen och för 2025 visar verksamheten på en ekonomi i balans. Särskilt fokus, liksom flera tidigare år, kommer vara på folkhögskolornas ekonomi. Folkhögskolorna har under senaste året arbetat strukturerat med ekonomiuppföljningar.

Samtliga verksamheter inom nämnden har genomlysts och beslutad ram har fördelats på ett objektivt sätt efter verksamheternas uppdrag. Till exempel har följande delar genomlysts:

- Personal
 - Sysselsättningsgrad
 - Fördelning per nämnd
 - Projektfinansiering
- Schablonanslag per årsarbetare

- Anslag resor och konferens
- Anslag utbildning
- Anslag övrig IT-utrustning
- Anslag övrigt
- Genomlysning av befintligt fördelade resurser
 - Mobilitetsstöd
 - Verksamhetsstöd
 - Medfinansiering av projekt
 - Fria medel, ramanslag som ej kopplas till kostnad

För folkhögskolorna har resurserna även fördelats efter antal deltagarveckor och uppdrag för att fördela ramanslag på ett objektivt sätt.

Genomlysningen medför att ramen för 2026 inte bara kommer räknas upp med en beslutad procentsats utan även justeras efter ovanstående principer. Sammantaget medför detta för nämnden att en planeringsreserv alternativt utrymme finns framtaget för nämnden att göra mindre satsningar.

Ekonomiska åtgärder

Verksamheten jobbar löpande med ekonomiska åtgärder enligt beslutad handlingsplan. För fördjupad beskrivning se text under målsättning 10 ovan.

Ekonomiska åtgärder

Förvaltningen har utarbetat en handlingsplan för att uppfylla nämndens krav på åtgärder som uppgick till totalt 33,5 miljoner kronor.

Syftet med handlingsplanen var att sammanfatta samtliga förslag till åtgärder och deras ekonomiska påverkan, med målet att säkerställa en långsiktigt hållbar ekonomi för nämnden. En för-
enkla konsekvensanalys har genomförts för varje åtgärd.

Sammanlagt har åtgärder utarbetats som uppfyller kraven, men de har fördelats över en treårsperiod. För år 2024 blev effekten på 28,3 miljoner kronor (84,5%), prognosen för 2025 vid delåret är en förväntad effekt på 31,0 miljoner kronor (92,5%). År 2026 förväntas en effekt om 33,2 miljoner kronor (99,1%).

4.3 Ekonomiska nyckeltal

Procent	Budget 2026	Prognos 2025	Budget 2025
Lönekostnadsökningstakt	4,4%	3,0%	1,04%

4.4 Resultatbudget regional tillväxt

Belopp i mnkr	Budget 2026	Prognos 2025	Budget 2025
Verksamhetens intäkter			
Erhållna bidrag	105,5	109,1	104,6
Övriga intäkter	29,8	29,5	28,4
Summa intäkter	135,3	138,6	133,0

Belopp i mnkr	Budget 2026	Prognos 2025	Budget 2025
Verksamhetens kostnader			
Personalkostnader	-153,6	-146,5	-144,8
Lämnade bidrag	-46,6	-47,5	-48,9
Övriga kostnader	-84,2	-87,6	-83,8
Avskrivningar, inventarier	-1,9	-2,0	-2,0
Summa kostnader	-286,3	-283,6	-279,5
Verksamhetens nettokostnader	-151,0	-145,0	-146,5
Finansnetto	-0,3	-0,3	-0,3
Resultat *)	-151,3	-145,3	-146,8

*) Resultat budget 2026 ska överensstämma med nämndens budgetram från regionfullmäktige

4.5 Driftbudget regional tillväxt

Belopp i mnkr	Budget 2026		Prognos 2025	
	Omsättning	Varav budgetram	Omsättning	Varav budgetram
Område utbildning och arbetsmarknad (exkl folkhögskolor)	0	0	20,7	14,4
- Fellingsbro Folkhögskola	66,1	28,9	67,2	30,3
- Kävesta Folkhögskola	46,4	25,0	45,2	23,4
Område näringslivsutveckling	44,3	38,8	38,9	33,9
Område välfärd och folkhälsa	38,1	11,6	34,2	9,4
Område energi och klimat	16,7	3,8	16,7	3,6
Förvaltningsgemensamt	75,1	43,2	61,0	30,3
Summa	286,7	151,3	283,9	145,3

Område utbildning och arbetsmarknad (-14,4 miljoner kronor) jmf prognos 2025

Området har upphört från och med 1/1-2026 i och med den omorganisering som gjordes under 2025. Personalen med dess ansvarsområden och tillhörande budgetar har flyttat till område näringslivsutveckling och område välfärd och folkhälsa. Ansvaret och budgeten för mobilitetsstöden tillhör numera det Förvaltningsgemensamma.

Fellingsbro och Kävesta folkhögskola (-0,2 miljoner kronor)

Ramanslaget för folkhögskolorna har fördelats efter framtagen resursfördelningsmodell där bidrag från Folkbildningsrådet och MYH är genomgångna. Omfördelning av personal har gjorts

efter antal deltagarveckor, en princip som samtliga rektorer, biträdande rektorer samt områdeschef är överens om är en rättvis fördelning. Detta innebar en omfördelning mellan Fellingsbro och Kävesta inför budget 2025 och samma fördelning gäller även för budget 2026.

Område näringslivsutveckling (4,9 miljoner kronor) jmf prognos 2025

Det ökade ramanslaget beror på flytt av personal från område utbildning och arbetsmarknad. Området har utökats med fyra personer med tillhörande budgetar för sina ansvarsområden inklusive två verksamhetsstöd; Gammelkroppa och Teknikcollege.

Uppräkningen av verksamhetsstöd uppräknas med 2,5 procent, där avtal medger uppräkning, undantaget är verksamhetsstöd till Region Örebro Innovation där finansörerna enades om en gemensam uppräkning om 1,84 procent.

Belopp i tkr	Budget 26	Prognos 25	Diff
Verksamhetsstöd näringslivsutv	20 684	20 389	0,3
Region Örebro Innovation AB *)	6 883	6 758	0,13
ALMI Företagspartner Mälardalen	7 521	7 521	-
Coompanion	422	422	-
Hopajola **)	400	312	0,09
Industrihubb/IUC	1 574	1 536	0,04
Rådgivning företag (Timbank)	500	500	-
Ung Företagsamhet, 11-329	577	563	0,01
Örebro universitet (AI-impact lab)	1 500	1 500	-
Agro Öst	840	819	0,02
Gammelkroppa ***)	100	100	-
Teknikcollege ***)	367	358	0,01

*) 1,84% uppr, enl ök m övriga finansörer

***) Höjt verksamhetsstöd utifrån utökat uppdrag

****) Flyttat fr UA

Område välfärd och folkhälsa (2,2 miljoner kronor) jmf prognos 2025

Området har utökats med två personer från område utbildning och arbetsmarknad med tillhörande budgetar samt bidrag för Vård- & omsorgscollege.

Område energi och klimat (0,2 miljoner kronor) jmf prognos 2025

Området är oförändrat och det ökade ramanslaget är endast uppräknningen av befintligt ramanslag. Området är numera fullt bemannat och fortsatt mycket projekt tungt.

Förvaltningsgemensamt (12,9 miljoner kronor) jmf prognos 2025

- varav förvaltningsövergripande (12,9 miljoner kronor)

Förutom flytt av mobilitetsstöd från område utbildning och arbetsmarknad (8,9 miljoner kronor), så förklaras det ökade ramslaget av kostnader för Regionhuset som inte uppstod under 2025 på grund av överklagan angående möbler till gemensamhetsutrymmen (0,3 miljoner kronor), fördelning av portokostnader som förvaltningen inte har betalat tidigare år (0,4 miljoner kronor), lägre kansliintäkt främst från Kollektivtrafiknämnden (1,3 miljoner kronor) för färre personal, lägre andel externfinansiering (0,9 miljoner kronor) samt justering avseende

semesterlöneskuld 2024 på grund av lägre PO-påslag 2025 (1,1 miljoner kronor).

- varav regional tillväxtnämnd (0,0 miljoner kronor)

Justerat ramanslag består av en minskad planeringsreserv jmf m budget - 1,0 miljoner kronor men oförändrat mot prognos för delåret.

4.6 Investeringsbudget

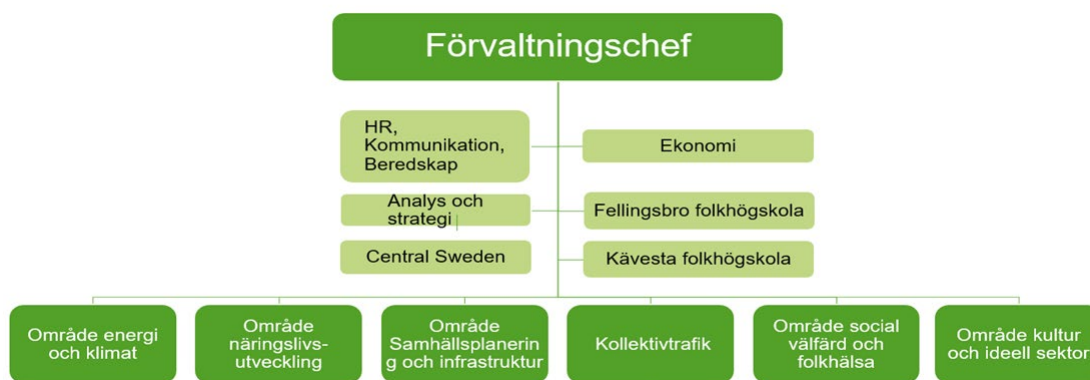
Belopp i mnkr	Budget 2026	Prognos 2025	Budget 2025
Immateriella anläggningstillgångar			
Byggnadsinvesteringar			
Medicinteknisk utrustning			
It-utrustning			
Övrig utrustning	0,7	0,8	0,4
Investeringsbidrag (konto 2322, minus-belopp)			
Summa	0,7	0,8	0,4

I prognos 2025 ingår även överförda medel avs 2024

5 Organisation

Förvaltning regional utveckling består av 6 sakområden och ett förvaltningskansli. Förvaltningens verksamhet är indelad i tre politiska nämnder. Regional tillväxtnämnd, kollektivtrafiknämnden och kulturnämnden.

Till regional tillväxtnämnd hör sakområdena näringslivsutveckling, utbildning och arbetsmarknad, välfärd och folkhälsa samt energi och klimat. Förvaltningskansliet hör organisatorisk till regional tillväxtnämnd, men ger stöd till hela förvaltningen.



6 Uppföljning

Uppföljning av regional tillväxtnämnds måluppfyllelse och resultat sker i delårsrapport och verksamhetsberättelsen. I uppföljningen ingår även uppföljning av internkontrollplan med risker

och åtgärder.

Det ekonomiska utfallet och årsprognos samt uppföljning av handlingsplan rapporteras fyra gånger per år.

- i periodrapporter per sista april och sista oktober
- i delårsrapport per sista juli
- i verksamhetsberättelse

7 Intern styrning och kontroll

Intern styrning och kontroll (ISK) är en process som regionstyrelsen, nämnderna och verksamhetsledningarna har för att tillsammans upprätthålla en effektiv ledning och styrning av verksamheten. Processen ska säkerställa en ändamålsenlig och lagenlig verksamhet, det vill säga att verksamheten bedrivs i enlighet med de krav som ställs på verksamheten:

Intern styrning

- a) Att verksamheten fullgör sina föreskrivna uppgifter samt uppnår beslutade mål och uppdrag.
- b) Att verksamheten bedrivs inom tilldelade ekonomiska ramar.

Intern kontroll

- c) Att verksamheten följer de styrande dokument som Region Örebro län har beslutat samt lagar, förordningar, föreskrifter och avtal som gäller för verksamheten.
- d) Att redovisningen och uppföljningen av verksamheten och ekonomin är rättvisande och ändamålsenlig.
- e) Att informationssäkerheten är tillgodosedd utifrån kraven på konfidentialitet, riktighet, tillgänglighet och spårbarhet.

Förenklat kan man säga att den interna styrningen syftar till att "få bra saker att hända" för att verksamheten ska fullgöra/uppnå krav a-b och den interna kontrollen syftar till att "undvika negativa händelser" som kan leda till att verksamheten inte bedrivs i enlighet med krav c-e. Aktiviteter kopplade till den interna styrningen dokumenteras i nämndens verksamhetsplan och åtgärder kopplade till den interna kontrollen dokumenteras i internkontrollplanen som är del av verksamhetsplanen.

Den interna kontrollen ska vara tillräcklig enligt Kommunallagen (KL) 6 kap. 6 §. Med tillräcklig menas att processen för den interna styrning och kontroll ska vara ändamålsenligt utformad efter verksamhetens förutsättningar, art och omfattning. Nämnderna ansvarar för att verksamheten inom sina ansvarsområden bedrivs i enlighet med kraven samt att verksamheten inom sina ansvarsområden upprätthåller en tillräcklig intern styrning och kontroll. Vid uppföljningen av helår ska förvaltningar och nämnder göra en bedömning (ISK-bedömning) om den interna styrningen och kontrollen har varit tillräcklig. Regionstyrelsen gör sedan utifrån sin uppsiktsplikt en samlad bedömning i årsredovisningen.

7.1 Internkontrollplan

Internkontrollplanen består dels av regionövergripande risker med åtgärder som berör samtliga nämnder och dels av nämndspecifika risker med åtgärder.

Förklaringar till IK-planen nedan:

Verksamhet: Process/område.

Risk: Händelse som, om den inträffar kan leda till att verksamheten inte bedrivs i enlighet med krav c, d och e.

Åtgärd: Hur verksamheten vill hantera de risker som inte accepteras.

Verksamhet	Risk	Åtgärd
HR	Regionövergripande: Risk att systematiskt arbetsmiljöarbete (SAM) inte är välfungerande i vardagen.	Regionövergripande åtgärd: - Varje chef ska fullgöra sina fördelade arbetsmiljöuppgifter och bedriva ett systematiskt arbetsmiljöarbete genom att undersöka och riskbedöma alla arbetsmiljöförhållanden, sätta in åtgärder och följa upp att åtgärderna har haft effekt.
		Regionövergripande åtgärd: - Varje chef ska årligen följa upp sitt arbetsmiljöarbete enligt rutin och förbättra där det är nödvändigt.
		Regionövergripande åtgärd: - Fördelade chef ska minst årligen stämma av hur arbetsmiljöarbetet fungerar och säkerställa att det finns förutsättningar för arbetsmiljöarbetet för den som tagit emot arbetsmiljöuppgifter.
Ekonomi	Risken att den ekonomiska handlingsplanen inte genomförs eller ger avsedda effekter.	Förvaltningsövergripande åtgärd: Ekonomerna inom RU ansvarar för att granska åtgärderna i respektive handlingsplan. Är uppföljningen av åtgärdernas ekonomiska effekter beräknade på ett tillfredsställande sätt?
	Risken att anteckning på faktura avseende resor och kurs- och konferenser samt representation inte är korrekt utifrån "Leverantörsfakturer – rutin för behandling".	Genomföra stickprovskontroller på avsedda konton. Åtgärden genomförs av Regionservice, SSC ekonomi och redovisas av berörd nämnd.
	Risken att inköp inte sker via marknadsplats, även om funktionaliteten finns, och att inköp sker utanför avtal.	Arbeta med informationsinsatser och kulturförändring av inköpsmönster för att säkerställa att inköp sker via marknadsplatsen.
	Risken att det finns områden inom nämndens verksamheter där välfärdsbrottlighet kan förekomma.	Gör en risk och väsentlighetsanalys för att grundligt genomlysa var inom nämndens verksamheter där välfärdsbrottlighet kan förekomma. Baserat på analysens resultat ta fram konkreta åtgärder för att minimera eventuella risker.
	Risken att fakturer inte blir betalda i tid på grund av införandet av leverantörsreskontraportalen, LRP.	En välorganiserad projektorganisation. Lång testperiod. Stödfunktion vid införande.
Informationssäkerhet	Risken att verksamheten inte efterlever tillämplig dataskyddslagstiftning (GDPR och Patientdatalagen). Samt NIS-direktivet och lag	Säkerställ att det finns ett väl fungerande och systematiskt informationssäkerhetsarbete utifrån identifierade risker med utsedda resurser. All personal ska dessutom ha god kunskap om relevanta regelverk för informationssäkerhet och

Verksamhet	Risk	Åtgärd
	(2018:1174) om informationssäkerhet för samhällsviktiga och digitala tjänster.	kunna riskbedöma samt informationsklassa information i sitt arbete.
		Säkerställ att informationsklassning av IT-stöd som saknar informationsägare genomförs i enlighet med riktlinjen för informationsklassning.
		Informationsägare/objektägare ska säkerställa att identifierade informationssäkerhetsbrister åtgärdas.
Ekonomi, välfärdsbrottslighet	Risken att det sker utbetalning till leverantörer som begår välfärdsbrott.	Utveckling av leverantörskontroller.
	Risken att fakturan inte överensstämmer med avtalade villkor eller beställning.	Varje nämnd beskriver vilka typer av avtal som den ska kontrollera.