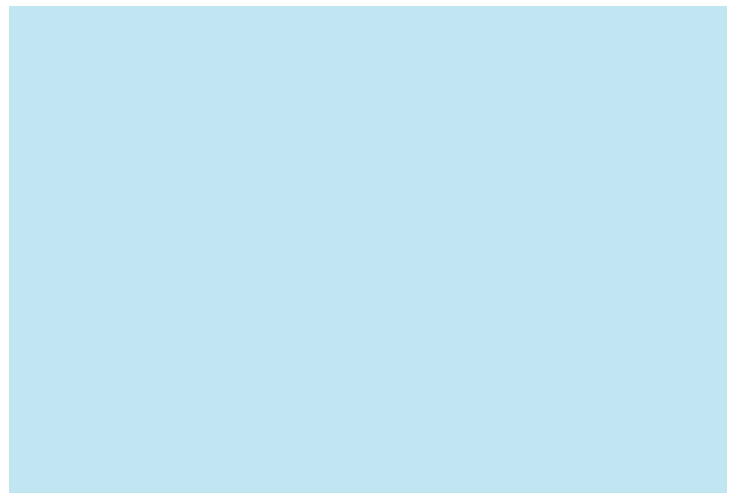
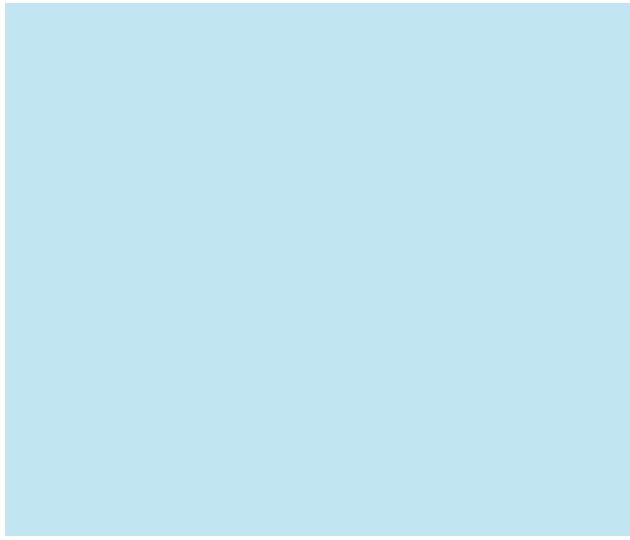




# Program för hållbar utveckling 2026–2030



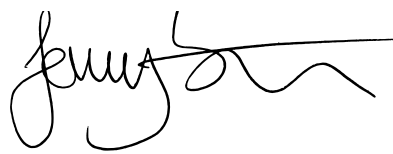
# Förord

Vi lever i en tid som präglas av stora utmaningar, men också av möjligheter att tänka nytt och forma framtiden tillsammans. Genom forskning och nya innovationer kan vi utveckla hållbara lösningar som gagnar samhället som helhet. Vi befinner oss just nu i en tid av omställning, där nya idéer och teknologier kan användas för att minska klimatpåverkan, främja social rättvisa och stärka hälsa och välmående för alla. I detta arbete spelar unga en avgörande roll. Deras delaktighet är central för att möta framtidens utmaningar, och genom att skapa strukturer för inflytande och inkludering ges unga möjlighet att bidra med sina perspektiv, idéer och lösningar. Tillsammans, generationer emellan, kan vi ta ansvar för en hållbar framtid.

Ett hållbart samhälle bygger på tillit, delaktighet, jämlikhet, jämställdhet och en rättvis fördelning av resurser. Region Örebro län har stort inflytande över invånarnas vardag genom ansvaret för hälso- och sjukvård, tandvård, kollektivtrafik, regional utveckling och folkhögskolor. Det innebär att regionen är med och skapar förutsättningar för ett gott liv i hela länet. Vi vill att våra invånare ska ha god hälsa, känna trygghet och ha framtidstro. För att bidra till det behöver våra verksamheter präglas av ett gott bemötande, omdöme och kvalitet – även i en föränderlig tid. Det förutsätter också en arbetsmiljö där medarbetare trivs, mår bra och har förutsättningar att bidra med sin kompetens över tid. Ett långsiktigt hållbart arbetsliv är avgörande för att vi som organisation ska kunna möta framtidens krav och vara en attraktiv arbetsgivare.

Klimatförändringar, förlust av biologisk mångfald, spridning av föroreningar, ökade hälsoklyftor, social oro, ekonomisk osäkerhet och hot mot demokratin påverkar oss alla. Att möta dessa prövningar kräver tydligt ledarskap och hållbara vägval. Samtidigt som vi arbetar för att minska vår klimat- och miljöpåverkan måste vi också rusta oss för de effekter som klimatförändringar och globala kriser redan medför, såsom värmeböljor, spridning av nya sjukdomar, vatten- och materialbrist samt de sociala och ekonomiska konsekvenser dessa kan få.

Detta är det tredje hållbarhetsprogrammet för Region Örebro län. Genom detta fortsätter vi vårt långsiktiga arbete för att stärka hållbarheten i våra verksamheter. Programmet beskriver hur vi som organisation arbetar i linje med Agenda 2030 och FN:s globala mål i enlighet med vår vision ”Tillsammans skapar vi ett bättre liv”. Tack till alla medarbetare och förtroendevalda som bidragit med kunskap, engagemang och perspektiv i arbetet med att forma programmet. Tillsammans tar vi ansvar för ett mer hållbart Örebro län.



Jenny Steen, regionstyrelsens ordförande

# Tillsammans för en hållbar framtid

**Vår tid präglas av stora utmaningar som märks tydligt också i vårt län. Skillnaderna i människors hälsa och livsvillkor ökar och kompetensförsörjningen inom vården är ansträngd. Samtidigt är försörjningen av viktiga material påverkad av sårbarheter i globala leveranskedjor. Ökad geopolitisk oro, osäkert omvärldsläge, välfärdsbrottslighet och olika kriser påminner om att grundläggande värden som trygghet, delaktighet och mänskliga rättigheter aldrig kan tas för givna. Att stärka barns och ungas rätt till hälsa, framtidstro och goda livsvillkor är avgörande för ett hållbart samhälle, idag och i framtiden.**

De utmaningar vi möter regionalt speglar en global verklighet. Klimatförändringar, förlust av biologisk mångfald, spridning av miljögifter, växande klyftor och hot mot demokratin påverkar hela världen.

Oro för brottslighet, konflikter och en osäker omvärld skapar otrygghet och minskar tilliten mellan människor. Utvecklingen är komplex och sammanflätad, men inte förutbestämd. Genom att ta ansvar tillsammans kan vi bygga en framtid där jordens gränser respekteras och varje individ får möjlighet att leva ett värdigt liv i säkerhet och med inflytande över sin tillvaro.

Region Örebro län har ett betydande ansvar och stora möjligheter att bidra till den omställning som krävs. Vi påverkar dagligen människors livskvalitet genom våra kärnuppdrag: hälso- och sjukvård, tandvård, forskning och utbildning, kollektivtrafik samt regionala utvecklingsfrågor. Det innebär både ansvar och möjligheter att bidra till ett samhälle där människor känner tillit och får förutsättningar att leva hållbart.

För att utvecklingen ska vara hållbar måste demokratin vara närvarande i människors vardag. Det handlar om att vara delaktig, kunna påverka beslut som rör det egna livet och ha tillgång till tillförlitlig information. För Region Örebro län är allas lika rättigheter, oavsett kön, bakgrund eller livssituation, en grund för tillit och delaktighet. När människor ges möjligheter att delta och påverka, bygger vi en starkare gemenskap och ett samhälle som klarar framtidens utmaningar.

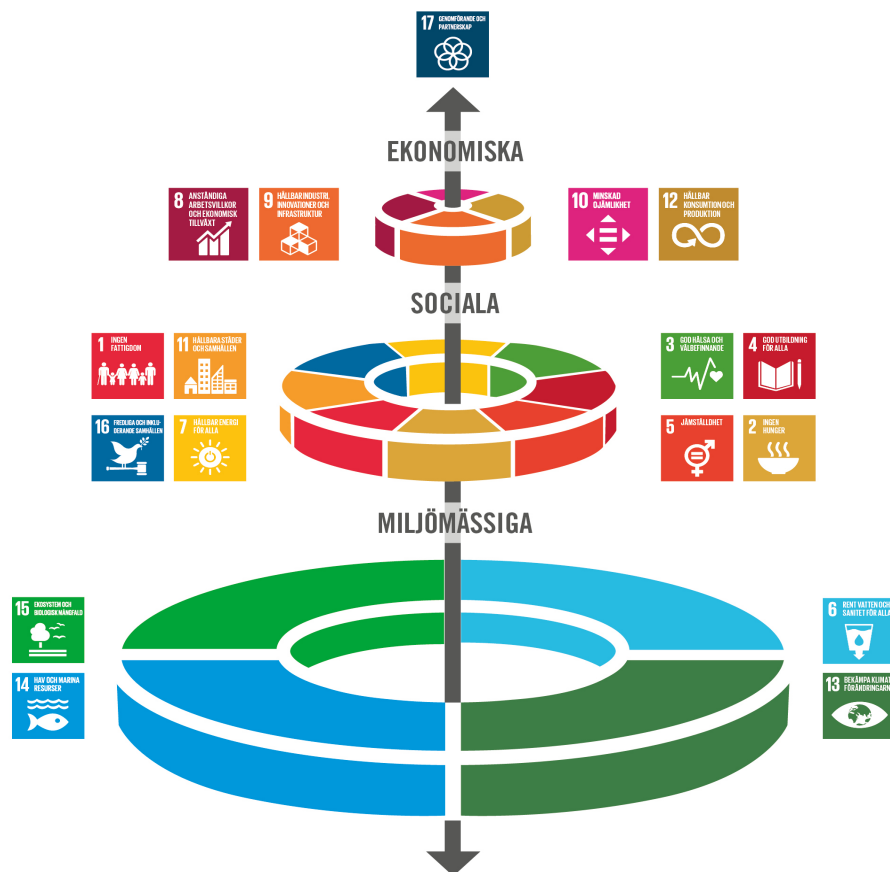
För att möta framtidens utmaningar behöver Region Örebro län vara en attraktiv arbetsgivare där medarbetare trivs och utvecklas. Det kräver tydliga utvecklingsmöjligheter, en god arbetsmiljö och villkor som gör skillnad. När delaktighet, uppskattning, stabilitet och inflytande präglar arbetskulturen skapas förutsättningar för en hållbar organisation – för både individ och samhälle.

# Vad menar vi med hållbar utveckling?

Region Örebro län definierar hållbar utveckling som en utveckling som tillgodoser dagens behov utan att äventyra kommande generationers möjligheter att tillgodose sina. Den vilar på tre ömsesidigt beroende dimensioner:

- *Ekologisk hållbarhet* – att värna jordens klimat, ekosystem och naturresurser.
- *Social hållbarhet* – att skapa ett samhälle som är jämlikt, inkluderande och tryggt.
- *Ekonomisk hållbarhet* – att använda resurser effektivt och ansvarsfullt, så att värde skapas utan att skada miljö eller samhälle.

Ekonomisk och social utveckling måste ske inom ramarna för vår planets ekologiska gränser för att vara långsiktigt hållbar. Detta illustreras i figuren nedan där ekologisk hållbarhet utgör grunden för all annan utveckling.



FIGUR: Modellen visar att hållbar utveckling vilar på våra miljömässiga förutsättningar som är grunden för samhället, och att ekonomin är ett verktyg för att främja välfärd inom planetens gränser. Illustrerad av Azote för Stockholm Resilience Centre vid Stockholms universitet.

## Om programmet

**Program för hållbar utveckling 2026–2030** pekar ut Region Örebro läns gemensamma väg mot en mer hållbar framtid. Det beskriver hur vi som organisation omsätter de globala målen i Agenda 2030, de nationella miljömålen, folkhälsomålen samt mål i den regionala utvecklingsstrategin (RUS) till konkret handling i våra verksamheter.

Programmet fungerar som ett paraplydokument för Region Örebro läns hållbarhetsarbete. Det beskriver vad vi långsiktigt, samordnat och systematiskt ska arbeta med för att driva på hållbar utveckling. Samtidigt bidrar programmet till att förverkliga målen i den regionala utvecklingsstrategin (RUS). Programmet tar sin utgångspunkt i Region Örebro läns vision ”Tillsammans skapar vi ett bättre liv” och vilar på vår gemensamma värdegrund, våra yrkesetiska principer och det ansvar som följer av att vara en offentlig aktör. Enligt regeringsformen ska den offentliga makten utövas med respekt för alla människors lika värde och för den enskilda människans frihet och värdighet. Denna grundsyn genomsyrar hela vårt hållbarhetsarbete.

Programmet är strukturerat kring 19 inriktningsmål, vilka presenteras och utvecklas i tre kommande kapitel:

- *Jämlig hälsa och inkludering*
- *Långsiktigt ledarskap och hållbara arbetsätt*
- *Ansvarsfull resursanvändning*

### Värdegrunden – vår kompass i hållbarhetsarbetet

Region Örebro läns gemensamma värdegrund uttrycks genom tre bärande värderingar:

- *Samarbete* – Vi lyfter varandra och samverkar över gränser. Det är vår förmåga till samarbete som ger kraft att tillsammans skapa ett bättre liv.
- *Utveckling* – Vi är lärande, utforskar möjligheter och förbättrar ständigt på hållbart sätt med invånaren i fokus.
- *Professionalism* – Vi håller hög kvalitet, visar tillit och skapar utrymme för det professionella omdömet. All kontakt med oss ska bidra till ett bättre liv för invånare, kollegor, besökare och andra aktörer.

Dessa värderingar utgör en kompass för hur vi planerar, prioriterar och agerar i vårt hållbarhetsarbete, både i vardagen och i det strategiska arbetet.

**Jämlig hälsa  
och inkludering**

**Långsiktigt  
ledarskap och  
hållbara  
arbetsätt**

**Ansvarsfull  
resursanvändning**

## För vem och varför?

Programmet riktar sig främst till medarbetare, chefer och politiskt förtroendevalda inom Region Örebro län. Det ska fungera som ett stöd i beslutsfattande, verksamhetsutveckling och det dagliga arbetet. Även majoritetsägda bolag omfattas av programmets mål och förväntas integrera hållbarhetsmålen i sin styrning och planering.

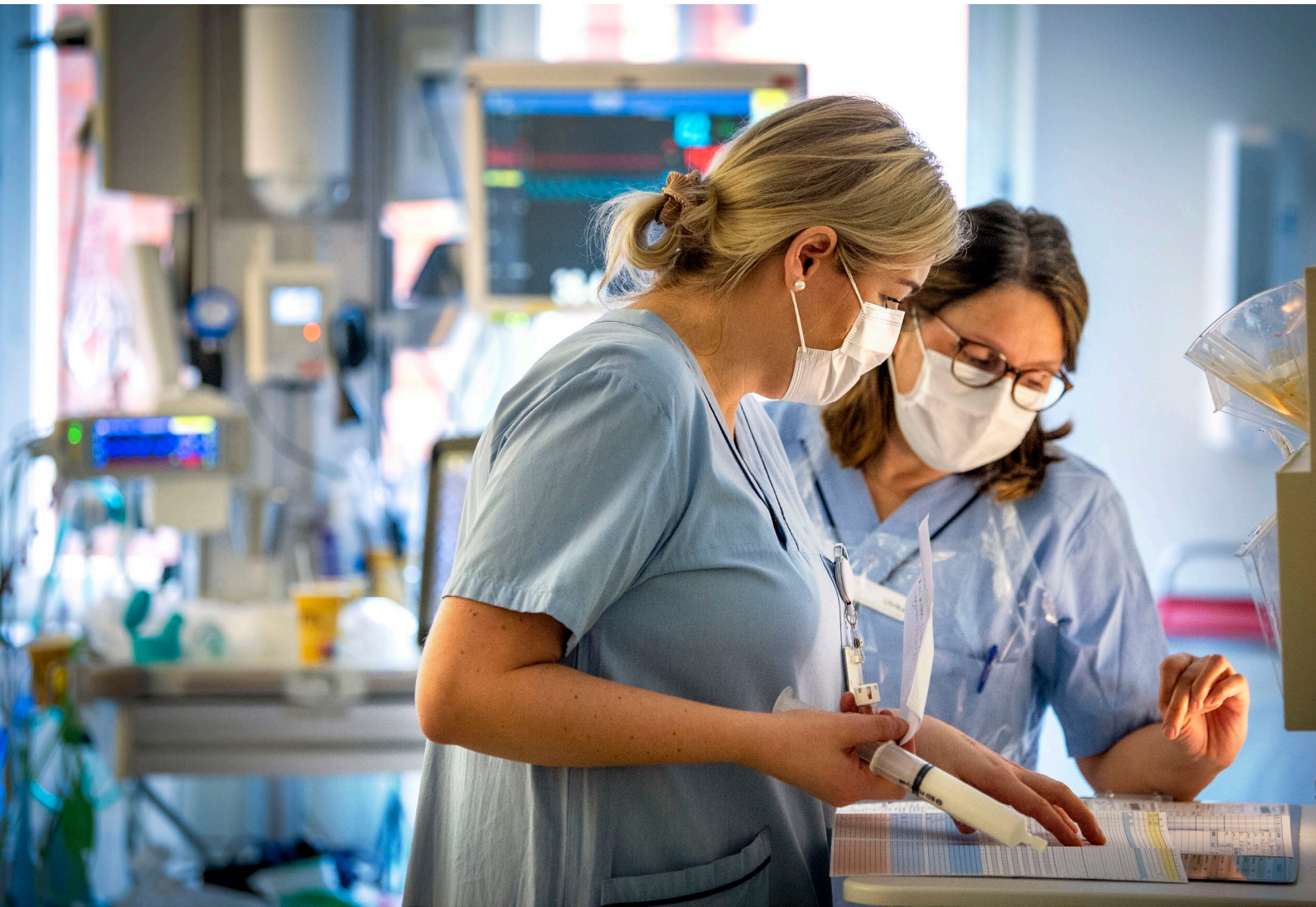
I förlängningen är programmet till för invånarna i Örebro län, det vill säga patienter, närstående, resenärer, deltagare och andra som berörs av våra verksamheter. Genom att arbeta långsiktigt och hållbart i hela organisationen bidrar vi till att skapa goda livsvillkor för nuvarande och kommande generationer.

## Planering, genomförande och uppföljning

Program för hållbar utveckling har ett långsiktigt perspektiv och visar hur hållbarhetsaspekter ska genomsyra hela organisationens arbete över tid.

Hållbarhetsarbetet integreras i ordinarie verksamhet genom Region Örebro läns verksamhetsplan som anger mål och prioriterade insatser för det enskilda verksamhetsåret. Nämnderna och förvaltningarnas ledningsgrupper ansvarar för att programmets inriktningsmål integreras i deras verksamhetsplaner och att aktiviteter genomförs för att nå målen. Hur inriktningsmålen ska nås förtydligas genom uppdrag och styrtalet som utgör grunden för planering och uppföljning. Dessa presenteras i planer för genomförande som fördelas utifrån ansvar och rådighet.

Uppföljning av uppdrag och styrtalet sker genom Region Örebro läns process för planering och uppföljning. Utfallet sammanställs i en hållbarhetsredovisning som tas fram av Staben Hållbar utveckling och fastställs av regionstyrelsen. Hållbarhetsredovisningen utgör sedan grunden för vilka insatser som krävs inom respektive nämnd och förvaltning för att driva arbetet vidare mot programmets mål.



# Jämlik hälsa och inkludering

**Hälsa påverkas av såväl livsvillkor som upplevelsen av att kunna påverka sin egen situation. Alla människor har rätt att känna sig inkluderade, bemötas utan diskriminering och ges möjlighet till delaktighet och inflytande. Därför ska Region Örebro län bidra till förbättrad hälsa genom vård på lika villkor och ett respektfullt bemötande. Vi ska ta hänsyn till de som har sämre förutsättningar och insatser bör utformas utifrån de grupper som har störst behov.**

## Vi stärker allas rätt till god, jämlik och jämställd hälsa

Möjligheten att leva hälsosamt påverkas av sociala och ekonomiska faktorer, vilket motiverar att insatser för att främja en god hälsa anpassas efter människors olika livsvillkor och riktas särskilt till grupper med störst behov. Genom att våra verksamheter ger stöd till goda levnadsvanor kan vi förebygga ohälsa och sjukdom, minska behovet av vård och förbättra livskvaliteten för invånarna. Det ger förutsättningar för god och jämlik hälsa samt bidrar till att minska påverkbara hälsoklyftor. Det är också en investering i ett mer hållbart samhälle. En befolkning med god hälsa har större förmåga att delta i arbetsliv, utbildning och samhällsliv, vilket stärker både den sociala och ekonomiska hållbarheten.

I vårt län är hälsan generellt sett god, men skillnaderna mellan olika grupper ökar. Flickor och kvinnor mår sämre än pojkar och män. Dessutom ser vi en ökad psykisk ohälsa och psykiska besvär, särskilt uttalat bland flickor. Det finns dock tecken på att pojkar generellt underrapporterar ensamhet och psykisk ohälsa. Det finns även en ökad risk för ohälsa bland personer med sämre ekonomiska förutsättningar och möjlighet till sysselsättning. Medellivslängden varierar stort mellan olika geografiska områden i länet. Därför behöver vi kontinuerligt följa hur livsvillkor, levnadsvanor och hälsa är fördelade. Kunskapen använder vi till att arbeta både generellt i befolkningen och med riktade insatser för att stödja grupper med strukturella sårbarhetsfaktorer såsom personer med funktionsnedsättning, hbtqi-personer, utrikesfödda och de som tillhör nationella minoriteter.

## Inriktningsmål

- Vi stärker allas rätt till god, jämlik och jämställd hälsa.
- Vi främjar tillit och förtroende.
- Vi säkerställer rätten till delaktighet och inflytande.
- Vi beaktar människors olika förutsättningar och möter alla med respekt.



### **Vi främjar tillit och förtroende**

Ett demokratiskt samhälle där människor litar på varandra och på offentliga institutioner står bättre rustat att hantera kriser och förändringar. Det är därför viktigt att främja tillit genom ett systematiskt arbete mot våld, diskriminering, rasism och begränsande normer som riskerar att utestänga eller begränsa människors delaktighet. Tillit till och förtroende för vården och samhällets institutioner är också avgörande för att människor ska söka hjälp i tid, följa behandlingar och känna sig trygga.

### **Vi säkerställer rätten till delaktighet och inflytande**

När människor får möjlighet till delaktighet och inflytande ökar känslan av kontroll, motivation och ansvar. Vi ska därför ta tillvara invånares, patienters och medarbetares erfarenheter och synpunkter i utvecklingen av våra verksamheter.

### **Vi beaktar människors olika förutsättningar och möter alla med respekt**

Vi har en skyldighet att ha ett respektfullt bemötande till alla vi möter i våra verksamheter. När varje individ blir sedd och lyssnad på, stärks relationen mellan invånare och verksamheterna. Det bidrar inte bara till goda vårdresultat, utan också till ökad psykisk hälsa och social sammanhållning.

# Långsiktigt ledarskap och hållbara arbetssätt

Ett hållbart samhälle kräver att organisationer tar ansvar – inte bara för sina resultat utan också för hur dessa uppnås. För att möta framtidens utmaningar behövs ett ledarskap som ser bortom kortsiktiga vinster. Region Örebro läns beslut påverkar samhället långt utanför den egna verksamheten. Därför är ett långsiktigt ledarskap och hållbara arbetssätt som värnar människor, resurser och miljö avgörande för att bygga förtroende och driva verklig förändring.

## Vi säkerställer att mänskliga rättigheter, jämlikhet, jämställdhet och miljö beaktas i beslut, uppdrag och processer

Långsiktigt hållbart ledarskap innebär att mänskliga rättigheter, jämlikhet och jämställdhet samt miljö och klimat beaktas i alla relevanta beslut, uppdrag och processer. För att lyckas med detta måste vi tidigt se hur våra åtgärder kan påverka människor och miljö, och agera för att minska risken för diskriminering, ojämlikhet och negativ miljöpåverkan. Det kan innefatta beslutsunderlag med hållbarhetsperspektiv, konsekvensanalyser och tydliga rutiner som säkerställer att viktiga perspektiv beaktas från start och följs upp kontinuerligt. Vid målkonflikter krävs transparenta avvägningar och ett aktivt, medvetet ledarskap samt mod att fatta obehagliga beslut. Praktiska arbetssätt och tydliga strukturer är nödvändiga för att lyckas med verkliga förändringar.

## Vi är normmedvetna, inkluderande och arbetar för att motverka diskriminering

Våra verksamheter och arbetsplatser ska vara inkluderande och normmedvetna. Det betyder att vi förstår hur normer påverkar beslut och bemötanden. Vi arbetar för att skapa en miljö där alla inkluderas – oavsett kön, könsöverskridande identitet eller uttryck, etnisk tillhörighet, religion eller annan trosuppfattning, funktionsnedsättning, sexuell läggning eller ålder.

## Våra finanser är socialt och miljömässigt hållbara och genererar avkastning

Genom att använda våra ekonomiska resurser klokt och långsiktigt skapar vi värde för både dagens och morgondagens länsinvånare. Det innebär att vi väger dagens förutsättningar mot att bevara resurser, minska miljöpåverkan och ta social hänsyn. Därför integreras hållbarhetsfaktorer i Region Örebro läns investeringsprocess.

## Inriktningsmål

- Vi säkerställer att mänskliga rättigheter, jämlikhet, jämställdhet och miljö beaktas i beslut, uppdrag och processer.
- Vi är normmedvetna, inkluderande och arbetar för att motverka diskriminering.
- Våra finanser är socialt och miljömässigt hållbara och genererar avkastning.
- Vi använder upphandling och inköp som strategiska verktyg för att främja mänskliga rättigheter, arbetares rättigheter, miljö, affärsetik och cirkulära flöden.
- Vi stärker vår förmåga att förebygga och hantera kriser genom att integrera hållbarhetsperspektiv i beredskaps- och säkerhetsarbetet.
- Vår kommunikation är tillgänglig, tydlig och trovärdig.
- Vi behåller och utvecklar våra medarbetare genom att skapa förutsättningar för ett hållbart arbetsliv.
- Vi använder digitalisering och AI på ett ansvarsfullt sätt för att möta välfärdsutmaningar.

Vi strävar efter att investera i företag med hållbara affärsmodeller som ger god avkastning över tid. Extern lånefinansiering för fastighetsinvesteringar sker, när så är möjligt, via gröna eller sociala lån.

### **Vi använder upphandling och inköp som strategiska verktyg för att främja mänskliga rättigheter, arbetares rättigheter, miljö, affärsetik och cirkulära flöden**

Vi använder upphandling som ett strategiskt verktyg för hållbar utveckling. Genom livscykelbaserade krav, exempelvis lång livslängd, energieffektivitet, reparerbarhet och återvinningsmöjlighet kan negativ påverkan på människor och miljö förebyggas. För att upphandlingen ska bidra till en resurseffektiv och cirkulär ekonomi krävs tidig behovsanalys, dialog med leverantörer, uppföljning av avtal och inköpsrutiner som styr mot hållbara val. Där det är möjligt ska upphandling användas för att främja sysselsättning för personer som står långt från arbetsmarknaden.

### **Vi stärker vår förmåga att förebygga och hantera kriser genom att integrera hållbarhetsperspektiv i beredskaps- och säkerhetsarbetet**

Vi stärker förmågan att förebygga, hantera och återhämta oss från kriser utan att kompromissa med värden som jämlikhet, tillgänglighet och resurseffektivitet genom att integrera hållbarhet i beredskaps- och säkerhetsarbetet. Det inkluderar planering för kontinuitet i samhällsviktig verksamhet, skydd av kritisk infrastruktur och information, robusta och etiska leveranskedjor samt anpassning till klimatförändringar. En viktig del av en hållbar beredskap är att minska sårbarheten i livsmedelsförsörjningen genom ökad inhemsk produktion och att upphandla mer svenska livsmedel, vilket stärker självförsörjningsgraden och ökar samhällets robusthet. En hållbar beredskap omfattar även psykologiskt och socialt stöd samt nära samverkan med andra aktörer för att stärka trygghet och tillit.

### **Vår kommunikation är tillgänglig, tydlig och trovärdig**

Kommunikation med länsinvånare och medarbetare ska vara tydlig, trovärdig och tillgänglig. Språk och bilder speglar våra värderingar och visar hur normer kan utvidgas. All kommunikation ska vara målgruppsanpassad, korrekt, relevant, faktabaserad och saklig.

### **Vi behåller och utvecklar våra medarbetare genom att skapa förutsättningar för ett hållbart arbetsliv**

En hållbar arbetsmiljö ger medarbetare förutsättningar att må bra, utvecklas och bidra med sin kompetens över tid. Ett inkluderande arbetsliv med delaktighet, god arbetsmiljö och ett aktivt jämställdhetsarbete gör oss bättre rustade att tillsammans möta utmaningar. Personalfrämjande aktiviteter och stöd till hållbara och hälsosamma levnadsvanor kan stärka Region Örebro län som attraktiv arbetsgivare.

### **Vi använder digitalisering och AI på ett ansvarsfullt sätt för att möta välfärdsutmaningar**

Digitalisering och artificiell intelligens (AI) är kraftfulla verktyg som, när de används ansvarsfullt, kan öka effektivitet och tillgång till vård och service. Samtidigt medför tekniken utmaningar som digitalt utanförskap, minskad kontroll över data och betydande energianvändning. För att AI ska främja jämlikhet, tillgänglighet och hållbarhet krävs tydlig styrning, etiskt ansvar och ledarskap med långsiktig riktning.

# Ansvarsfull resursanvändning

**Region Örebro län har som offentlig aktör ett särskilt ansvar i omställningen från att se naturresurser som förbrukningsvaror till att betrakta dem som värdefulla tillgångar som ska användas med omsorg. För att bidra till en hållbar framtid behöver vi minska överkonsumtion och svinn, främja återbruk och cirkulära lösningar samt välja produkter, material och tjänster med låg miljö- och klimatpåverkan. Genom att använda resurser mer effektivt och ansvarsfullt minskar vi trycket på naturen, skyddar människors hälsa och stärker samhällets långsiktiga motståndskraft.**

## **Vi minimerar vår materialförbrukning, minskar våra avfallsmängder och skapar robusta och cirkulära materialflöden**

Kärnan i ansvarsfull resursanvändning är att inte förbruka mer än vad som hinner återskapas. Det innebär att minska överkonsumtion och svinn samt att använda resurser mer effektivt och cirkulärt. En sådan resursanvändning bidrar till minskad klimatpåverkan, bevarad biologisk mångfald och minskat tryck på ekosystemen. Den minskar också spridningen av föroreningar och miljögifter genom minskad nyproduktion, bättre avfallshantering och ökade krav på giftfria material. Förändrade arbetssätt och beteenden är avgörande för att åstadkomma ett mer resurseffektivt och hållbart samhälle.

Omställningen till en hållbar framtid kräver en grundläggande förändring där cirkulära lösningar blir normen. I ett cirkulärt samhälle utformas produkter för att hålla länge, kunna repareras, uppgraderas och återvinnas när de inte längre kan användas.

Genom att minska beroendet av nya råvaror och öka tillgången till återvunna och kritiska material stärks både tryggheten och motståndskraften i samhället. Vi ska därför ta en aktiv roll i utvecklingen av robusta och cirkulära materialflöden. Det innebär att förebygga uppkomsten av avfall, minimera materialförbrukningen och förbättra hanteringen av det avfall som ändå uppstår.

En särskild utmaning är sjukvårdens användning av engångsprodukter, som i hög grad bidrar till regionens klimatpåverkan och avfallsmängder. Användningen behöver minska och så långt det är möjligt ersättas, i första hand med flergångsprodukter och i andra hand med engångsprodukter med låg miljö- och klimatpåverkan.

## **Inriktningsmål**

- Vi minimerar vår materialförbrukning, minskar våra avfallsmängder och skapar robusta och cirkulära materialflöden.
- Vi förvaltar och bygger våra fastigheter så att de främjar hälsa och har minsta möjliga miljö- och klimatavtryck.
- Vi utformar och förvaltar våra utomhusmiljöer för att stödja ekosystemtjänster, biologisk mångfald och goda livsmiljöer.
- Vi effektiviserar vår energianvändning och använder i så hög utsträckning som möjligt energi som inte ger utsläpp av klimatpåverkande gaser.
- Vi förebygger och minimerar negativa miljö- och hälsoeffekter från kemikalier och läkemedel.
- Vi erbjuder mat och måltider som främjar hälsa och välbefinnande och har en låg klimat- och miljöpåverkan.
- Våra resor och transporter är resurseffektiva och drivs med fossilfria drivmedel framställda på ett hållbart sätt.

När avfall inte kan undvikas ska all hantering ske på ett sätt som är säkert för både miljö och hälsa. Vi ska säkerställa att material av hög kvalitet sorteras ut för återvinning samt verka för att förutsättningarna stärks för att dessa material kan återanvändas och ingå i nya produkter och materialflöden.

### **Vi förvaltar och bygger våra fastigheter så att de främjar hälsa och har minsta möjliga miljö- och klimatavtryck**

Byggnad och renovering är andra områden där stora resurser används. Vi ska därför sträva efter materialeffektivitet, låg klimatpåverkan och god resurshushållning i våra byggprojekt.

### **Vi utformar och förvaltar våra utomhusmiljöer för att stödja ekosystemtjänster, biologisk mångfald och goda livsmiljöer**

Utformningen av utemiljöer skapar möjligheter att bidra till biologisk mångfald och att stärka ekosystemtjänster som pollinering, vattenreglering och temperaturutjämning. Gröna miljöer är också viktiga för återhämtning, hälsa och trivsel.

### **Vi effektiviserar vår energianvändning och använder i så hög utsträckning som möjligt energi som inte ger utsläpp av klimatpåverkande gaser**

Vår energianvändning ska vara effektiv och baserad på fossilfria källor. Nya byggnader ska från år 2028 vara nollutsläppsbyggnader för att bidra till att minska klimatpåverkan och följa nationella mål om fossilfria byggnader. I befintliga lokaler ska energianvändningen minska genom energieffektiv renovering, smart styrning och upphandling av resurseffektiv teknik. Även beteenden och rutiner spelar en viktig roll för att minska onödig energianvändning.

### **Vi förebygger och minimerar negativa miljö- och hälsoeffekter från kemikalier och läkemedel**

Ett ansvarsfullt resursanvändande innebär även medvetna val av kemikalier och läkemedel. Genom att arbeta förebyggande, fasa ut farliga ämnen och göra noggranna riskbedömningar skyddas både människor och miljö. Vid förskrivning av läkemedel ska det alternativ som ger minst miljöpåverkan till lägsta möjliga kostnad väljas, förutsatt att medicinsk effekt och säkerhet är likvärdig.

Ansvarsfull användning av antibiotika är avgörande för att bromsa utvecklingen av antibiotikaresistens. Genom effektivt smittskydd, god vårdhygien och andra förebyggande åtgärder kan vi minska spridning av infektionssjukdomar i samhället och inom vården.

### **Vi erbjuder mat och måltider som främjar hälsa och välbefinnande och har en låg klimat- och miljöpåverkan**

Genom kloka val i upphandling, inköp, menyer och beställningar av livsmedel kan vi bidra till en bättre hälsa samtidigt som vi minskar vår klimatpåverkan, stärker den biologiska mångfalden och ökar andelen svenskproducerade livsmedel. Att minska matsvinnet är också en viktig del i arbetet med en ansvarsfull resursanvändning.

### **Våra resor och transporter är resurseffektiva och drivs med fossilfria drivmedel framställda på ett hållbart sätt**

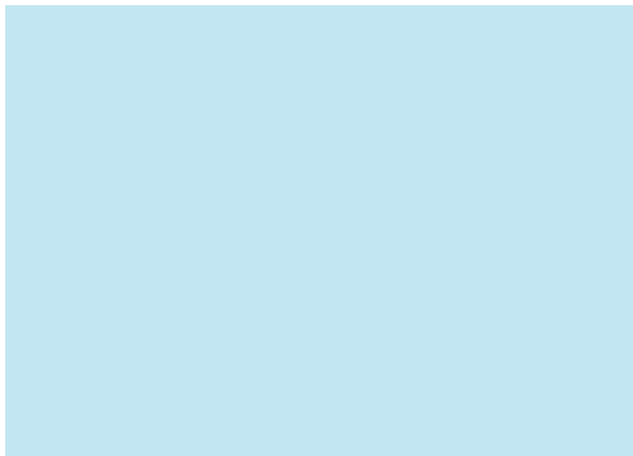
Vi ska verka för att alla resor och transporter som sker i egen regi eller på uppdrag är resurseffektiva och drivs med fossilfria och hållbara drivmedel. För att nå dit behöver transportbehovet minska genom god planering, digitala lösningar och samordning. Vid upphandling av transporter ska miljökrav ställas och efterlevnaden följas upp. Vid tjänsteresor ska gång, cykel och kollektivtrafik prioriteras.

# Tillsammans omsätter vi målen i handling

Det här programmet fastställer den gemensamma riktning som Region Örebro län har valt för att stärka hållbarheten i våra verksamheter. Inriktningsmålen ger stöd i vardagens beslut, prioriteringar och utvecklingsarbete och bidrar samtidigt till att bygga ett hållbart samhälle inom planetens gränser.

Hållbar utveckling är ett långsiktigt åtagande. Programmet är bara början. Nu behöver målen integreras i verksamhetsplanering, styrning och uppföljning. Det är i det dagliga arbetet och i de konkreta besluten som förändringen sker. Genom gemensamt engagemang, inom vår organisation och tillsammans med länets invånare och aktörer, tar vi steg mot en hållbar framtid.





**Foto:** Jessica Jeppson – framsida, bild 1 på sid 2 (tillhör "Projektet Fossilfritt 2030 – Rena resan").  
Håkan Risberg – bild 2 på sid 2, sid 7, bild 1, 2, 5, 6 på sid 15.  
Icon Photography – bild 5 sid 2.  
Fanny Oskarsson – bild 6 sid 2.  
Adobe stock – bild 3, 4 sid 2, sid 9, 14, bild 3, 4 sid 15.  
**Produktion:** Region Örebro län, 2026.

*Tillsammans skapar vi ett bättre liv*



Region Örebro län

**Postadress** Region Örebro län, Box 1613, 701 16 Örebro  
**E-post** [regionen@regionorebrolan.se](mailto:regionen@regionorebrolan.se) **Telefon** 019-602 10 00

[www.regionorebrolan.se](http://www.regionorebrolan.se)