



Region Örebro län

Verksamhetsplan  
med budget 2022  
Gemensam nämnd  
för företagshälsovård  
samt tolk- och  
översättarservice

# Innehållsförteckning

1 Inledning .....	3
2 Vision och värdegrund .....	4
3 Syfte .....	4
4 Mål, strategier och uppdrag.....	5
5 Budget.....	10
6 Organisation.....	13
7 Uppföljning .....	14
8 Intern styrning och kontroll .....	14

# 1 Inledning

Den gemensamma nämnden för företagshälsovård samt tolk- och översättarservice är ansvarig nämnd för förvaltningen Företagshälsa och tolkförmedling. Förvaltningen består av två verksamhetsområden, Regionhälsan och Tolk- och översättarservice. De levererar företagshälsovård samt tolk- och översättningstjänster till Region Örebro län, Hallsbergs kommun, Kumla kommun, Laxå kommun, Lekebergs kommun, Lindesbergs kommun, Ljusnarsbergs kommun, Nora kommun och Örebro kommun enligt det samverkansavtal som tecknats mellan dessa parter. Huvudman är Region Örebro län.

Genom den här verksamhetsplanen säkerställs att det finns tydliga mål att arbeta mot under det kommande verksamhetsåret. Verksamhetsplanen, med tillhörande del- och helårsuppföljning, är ett av de verktyg genom vilket nämnden säkerställer att verksamheten bedrivs i enlighet med de mål och riktlinjer som regionfullmäktige har beslutat. Verksamhetsplanen är också ett verktyg för att:

- säkerställa kvaliteten på levererade tjänster,
- möjliggöra kontinuerlig utveckling av verksamheten,
- uppnå en ekonomi i balans.

## Nuvarande situation

Under majoriteten av 2021 samt del av 2020 har personalen inom staben och verksamhetsområdena arbetat hemifrån för att minska risken för smittspridning av covid-19, i enlighet med Region Örebro läns rekommendationer. I och med att rekommendationerna för detta togs bort under hösten 2021 har personalen återgått till att ha kontoret som ordinarie arbetsplats. Ett arbete pågår med att jobba fram ett kombinerat arbetssätt med arbete från både kontor och hem för att hitta den lösning som blir bäst för både verksamhet och medarbetare.

Under 2020 och 2021 blev mycket av arbetet tvunget att ställas om till digitala arbetssätt och tjänster behövde anpassas. Verksamhetsområdena tittar därför på hur man kan få till bra lösningar som nyttjar allt man lärt sig under de senaste två åren gällande detta. Samtidigt som platslösningar kan erbjudas våra kunder igen. Inom båda verksamhetsområdena pågår även ett utvecklingsarbete av respektive bokningssystem för att få ut bästa möjliga nytta av dessa.

För Regionhälsans verksamhet finns det en företagshälsovårdsskuld då det kommer in uppdrag som kunder väntat med att skicka in då det funnits rekommendationer om att inte träffas fysiskt. Det kommer även in fler ärenden om arbetsplatser som behöver ses över i och med att många kunder har administrativ personal som återgått till att arbeta på kontoret efter att ha jobbat hemifrån under en längre tid.

Tolkförmedlingen har påverkats av pandemin då det skett en minskning i antalet uppdrag. Minskningen beror på att många möten och besök ställts in eller skjutits upp. Den beror även på att det skett avbokningar till följd av att kund eller klient/patient haft förkylningssymptom.

Tolk- och översättarservice EU-projekt *Kulturdialog genom tolk*, som genomförs i samarbete med Linnéuniversitetet och Borlänge kommuns tolkförmedling, fortsätter fram till sommaren 2022. Efter det kommer ett arbete med att utvärdera projektet och tjänsten *Kulturkommunikatörer* att ta vid.

## Framtida utmaningar

I och med att många har arbetat hemma under lång tid kan behovet hos kunderna se annorlunda ut nu jämfört med hur det var tidigare. Detta då återgång till arbete på arbetsplatsen och hur man kan erbjuda sina medarbetare flexibilitet i vardagen är en fråga som är aktuell hos många av Regionhälsans kunder med administrativ verksamhet.

För Regionhälsan är det även en framtida utmaning att kunna rekrytera personal med rätt kompetens inom fältet företagshälsovård.

Under 2020 och 2021 har andelen distanstolkningar ökat till följd av pandemin. Det kommer bli en utmaning att behålla samma höga mängd distanstolkningar då pandemirestriktionerna släppts. Förmedlingen förespråkar distanstolkning av miljöskäl då det minskar mängden resor mellan tolkupdragen.

### **Omvärldstrender**

Enligt regeringens arbetsmiljöstrategi för 2021-2025 ska en arbetsmiljöutredning genomföras där man bland annat ska titta på hur företagshälsovårdens roll kan stärkas och utvecklas. Utredaren har i uppdrag att föreslå hur lagen kan förtydligas så att företagshälsovården i högre utsträckning används i det förebyggande arbetsmiljöarbetet. Uppdraget ska redovisas senast den 17 juni 2022.

Tolkutredningens SOU 2018:83 som presenterades 2018 skickades ut för remiss under 2019. Regeringen ska lämna en proposition i Riksdagen utifrån utredningen.

Situationen i omvärlden, till exempel gällande klimatet, kan komma att påverka efterfrågan på tolk samt inom vilka språk efterfrågan finns.

## **2 Vision och värdegrund**

Region Örebro läns **vision**:

*Tillsammans skapar vi ett bättre liv*

Region Örebro läns nya **värdegrund**:



- Samarbete – Vi lyfter varandra och samverkar över gränser. Det är vår förmåga till samarbete som ger kraft att tillsammans skapa ett bättre liv.
- Utveckling – Vi är lärande, utforskar möjligheter och förbättrar ständigt på hållbart sätt med invånaren i fokus.
- Professionalism – Vi håller hög kvalitet, visar tillit och skapar utrymme för det professionella omdömet. All kontakt med oss ska bidra till ett bättre liv för invånare, kollegor, besökare och andra aktörer.

## **3 Syfte**

Syftet med Regionhälsans verksamhet är att skapa förutsättningar för hälsosamma arbetsplatser och ett hållbart arbetsliv. Det gör vi genom att erbjuda konsulttjänster inom arbetsmiljöområdet och arbetslivsinriktad rehabilitering till våra kundorganisationer.

Syftet med Tolk- och översättarservice verksamhet är att skapa förutsättningar för rättssäker myndighetsutövning i kontakten med länsinvånare som inte behärskar svenska samt bidra till

ökad integration. Det gör vi genom att förmedla tolk- och översättartjänster och genom att sprida kunskap om det tolkade samtalet och kulturmöten.

## 4 Mål, strategier och uppdrag

Regionfullmäktiges verksamhetsplan med budget är Region Örebro läns övergripande styrdokument. Det syftar till att utveckla Region Örebro läns verksamheter för att tillgodose invånarnas och samhällets behov på bästa sätt. I verksamhetsplanen anges mål, inriktningar och ambitioner. Verksamhetsplanen innehåller tre perspektiv som är särskilt viktiga för att styra mot visionen ”Tillsammans skapar vi ett bättre liv”. Det är perspektiven

- invånare och samhälle
- process
- resurser.

Inom perspektiven har regionfullmäktige fastställt effektmål med indikatorer. De beskriver hur Region Örebro läns nämnder och verksamheter förväntas bidra för att invånarnas och samhällets behov ska tillgodoses på bästa sätt. Regionfullmäktige har också pekat ut viktiga strategier för arbetssätt, metoder och processer. Nämnderna ska konkretisera ansvaret och kan fastställa specifika mål och uppdrag som gäller för nämndernas ansvarsområden.



### 4.1 Perspektiv: Process

Perspektivet process är strategier för arbetsmetoder och arbetsprocesser för att målen i perspektivet invånare och samhälle ska kunna uppfyllas. Strategierna är långsiktigt övergripande tillvä-

gagångssätt för hur effektmålen ska uppnås och anger inriktningen för hur verksamheten ska utföras.

### **Strategi: Kvalitet och utveckling**

Strategier för kvalitet och utveckling

- Att skapa värde tillsammans med de Region Örebro län finns till för.
- Att leda för hållbarhet.
- Att involvera och motivera medarbetare.
- Att utveckla värdeskapande processer.
- Att förbättra verksamheten och skapa innovationer.

Nämndens verksamheter sätter kunderna i fokus. Det finns god kunskap om kundernas förväntningar och behov och det arbetas med ständiga förbättringar för att tillgodose och helst överträffa dessa. Nämndens båda verksamhetsområden är kvalitetscertifierade, har dokumenterade processer, rutiner och arbetssätt samt baserar beslut på fakta. Ledarskapet är engagerat med ett förhållningssätt som uppmuntrar till samarbete, delaktighet och kompetensutveckling.

**Mål: Förvaltningens kunder är nöjda med kvaliteten på och värdet av de tjänster som erbjuds.**

#### *Indikatorer*

Ökad upplevd nöjdhet inom de områden som analys av kundnöjdhetsundersökningar och avvikelser visat att verksamheten behöver utveckla.

#### *Aktiviteter*

Utveckla de områden som fått lägst resultat i förvaltningens kundnöjdhetsmätningar

**Mål: Förvaltningens arbetssätt utvecklas och förbättras.**

#### *Indikatorer*

Kvalitetscertifieringen genomförs med godkänt resultat.

#### *Aktiviteter*

Utveckla avvikelshantering

### **Strategi: Digitalisering**

Strategier för digitalisering

- Att skapa en hög grad av förankring och ägandeskap i linjeorganisationen för att öka den digitala mognaden i organisationen.
- Att arbeta med utbildning och en lärande organisation för att förändra och utveckla arbetssätt.

Nämnden arbetar efter principen ”digitalt först”. Verksamheterna följer den digitala utvecklingen och strävar efter att vara en förebild i Region Örebro läns gemensamma digitaliseringsarbete. Nämnden och dess verksamheter föreslår nya digitala arbetssätt och provar och utvärderar dessa. Även befintliga digitala arbetssätt vidareutvecklas med målsättningen att de ska användas

av fler. Genom digitaliseringsarbetet bidrar nämnden till minskad klimatpåverkan och därigenom till att nå målen i Region Örebro läns Strategi för hållbar utveckling och Regional utvecklingsstrategi.

### **Mål: Förvaltningens arbetssätt är digitala, resurseffektiva och hållbara**

#### *Indikatorer*

- Kartläggning genomförs för att se över förvaltningens digitaliseringsbehov.
- Förvaltningens digitala arbetssätt utvecklas.

#### *Aktiviteter*

- Kartlägga vilka behov av digitalisering förvaltningen har och prioritera bland dem.
- Utveckla verksamheternas bokningssystem.

### **Strategi: Hållbar utveckling**

#### Strategier för hållbar utveckling

- Att samverka och kommunicera tvärfunktionellt inom ordinarie lednings-, huvud-, och stödprocesser.
- Att skapa en hög grad av förankring och ägandeskap i linjeorganisationen gällande hållbarhetsfrågorna.
- Att ha en tydlig målstyrning och kontinuerligt följa upp Program för hållbar utveckling för att försäkra att verksamheterna rör sig mot beslutade mål.
- Att arbeta med utbildning och en lärande organisation för att kontinuerligt utveckla och integrera förståelse av vad hållbar utveckling betyder för verksamheterna.

Nämnden utgår från och tar hänsyn till hållbarhetsperspektivet i processer och beslut. Detta bidrar till social stabilitet, god hälsa och lika villkor genom ett öppet och inkluderande arbetsklimat och hälsosamma arbetsplatser. Nämnden motverkar aktivt diskriminering och kränkande särbehandling och strävar efter jämställdhet och jämlikhet på arbetsplatserna. Genom att göra inköp via upphandlade leverantörer samt genom digitalisering och ständig utveckling av arbetssätt bidrar nämnden till minskad miljö- och klimatpåverkan.

### **Mål: Förvaltningen utgår från och tar hänsyn till hållbarhetsperspektivet i processer och beslut.**

#### *Indikatorer*

- Flergångsmaterial används istället engångsmaterial där det är möjligt.
- Alla kommunikatörer har grundläggande utbildning i tillgänglig kommunikation.
- Antalet rapporterade avvikelser avseende hot och våld har minskat.
- Utökade insatser genomförs för att säkerställa att barn ges möjlighet att vara delaktiga och ge dem inflytande.

### *Aktiviteter*

- Skapa en rutin att alltid efterfråga flergångsmaterial vid konferenser/aktiviteter.
- Utbilda alla som jobbar med kommunikation i tillgänglig kommunikation.
- Skapa medvetenhet hos personal och uppdragstagare om att förebygga och hantera hot- och våldssituationer.
- Informera intressenter om att barn inte ska tolka samt hur tolk används vid möten med barn.

### **Strategi: Regional utvecklingsstrategi**

Strategier för regional utvecklingsstrategi

- Ett utmaningsdrivet genomförande för att nå RUS övergripande mål.

Nämnden bidrar till att nå målsättningen i den Regionala utvecklingsstrategin genom att:

- särskilt arbeta för att minska den psykiska ohälsan och skillnaderna mellan olika grupper i hälsa och levnadsvanor
- bidra till ökad integration så att alla människor ges samma förutsättningar att känna sig som en del av det svenska samhället.

Nämnden bidrar även till att nå målsättningen i den Regionala utvecklingsstrategin genom det pågående digitaliseringsarbetet.

**Mål: Tolk- och översättarservice arbete bidrar till att alla människor känner sig som en del av det svenska samhället och kan vara med och bidra, oavsett var de är födda eller vilken bakgrund de har.**

### *Indikatorer*

- Tillgången till tolk motsvarar efterfrågan.
- Tolk- och översättarservice erbjuder tjänster och medverkar i forum där de genom sin kunskap om det tolkade mötet kan bidra till integration.

### *Aktiviteter*

- Löpande analysera kunders behov av tolkar och translatorer/översättare och rekrytera därefter.
- Slutföra projektet "Kulturdiallog genom tolk".
- Utvärdera hur tjänsten "Kulturkommunikatörer" ska se ut efter att projektet "Kulturdiallog genom tolk" har avslutats.

**Mål: Regionhälsans arbete främjar den arbetsrelaterade psykiska hälsan och minskar skillnaden mellan olika grupper i hälsa och levnadsvanor.**

### *Indikatorer*

Andelen förebyggande insatser ökar.



### *Aktiviteter*

Utveckla/stärka det hälsofrämjande och förebyggande arbetet.

### **Strategi: Storregionalt och internationellt samarbete**

Strategier för storregionalt och internationellt samarbete

- Att samverka storregionalt för att stärka länets utveckling.
- Att samverka internationellt enligt Region Örebro läns internationella strategi för att stärka länets utveckling.

Nämnden ingår inte i några storregionala eller internationella samarbeten men som en del av Region Örebro län stöttar nämnden regionens övriga nämnders samarbeten när behov och möjlighet för det finns. Nämnden arbetar för att stärka länets utveckling genom delaktighet i flera nationella samverkansforum.

### **Mål: Förvaltningen bidrar till länets utveckling genom nationell samverkan inom förvaltningens uppdragsområden.**

#### *Indikatorer*

Förvaltningens områden finns representerade i relevanta nationella samverkansforum.

### *Aktiviteter*

Delta i relevanta nationella samverkansforum.

## **4.2 Perspektiv: Resurs**

Perspektivet resurs beskriver hur Region Örebro län ska vara en attraktiv arbetsgivare med en hållbar kompetensförsörjning och ha en långsiktig stark och hållbar ekonomi och uppnå verksamhetsmässig och finansiell god hushållning.

### **Effektmål 9. Region Örebro län är en attraktiv arbetsgivare med hälsofrämjande, jämställda och jämlika arbetsplatser och bidrar till en hållbar kompetensförsörjning.**

Den gemensamma nämnden för företagshälsovård samt tolk- och översättarservice har inte arbetsgivaransvaret för verksamheten utan det ligger på regionstyrelsen. Nämnden är emellertid angelägen att bidra till arbetet inom området HR/attraktiv arbetsgivare och ger förvaltningschefen i uppdrag att samverka med regiondirektören inom området attraktiv arbetsgivare och kompetensförsörjning i syfte att ge regionstyrelsen erforderliga underlag avseende arbetsgivaransvaret.

Nämndens verksamheter arbetar ständigt med att utveckla verksamheten för att upplevas som en attraktiv arbetsplats. Det sker genom närvarande ledarskap, positiv inställning till kompetensutveckling, bra fungerande kommunikation, feedback, möjlighet till att byta arbetsuppgifter samt hjälp att prioritera när arbetsbelastningen är hög.

#### *Indikatorer*

- Hållbart medarbetarengagemang, HME, ska öka i jämförelse med tidigare medarbetarenkät.
- Frisktalet ska förbättras i jämförelse med föregående år.

### *Indikatorer*

- Personalomsättningen externt ska redovisas. Den ska minska i jämförelse med föregående år.
- Region Örebro läns nya värdegrund ska integreras under kommande år.

### *Aktiviteter*

- Arbeta med att integrera värdegrunden.
- Arbeta med resultatet från 2021 års medarbetarenkät
- Genomföra en personalenkät angående den organisatoriska och sociala arbetsmiljön hösten 2022.

## **Effektmål 10. Region Örebro län har en långsiktig stark och hållbar ekonomi samt uppnår en verksamhetsmässig och finansiell god hushållning.**

Nämndens verksamhet är helt intäktsfinansierad, har god ekonomisk hushållning och arbetar aktivt för att hålla nere kostnaderna utan att äventyra kvaliteten på de tjänster som tillhandahålls kunderna i den gemensamma nämnden.

### *Indikatorer*

Styrelsen och nämnderna redovisar ett resultat i balans.

### *Aktiviteter*

Utveckla arbetet med samt uppföljning av nyckeltal.

## **5 Budget**

### **5.1 Ekonomiskt utgångsläge och utveckling**

Den gemensamma nämnden för företagshälsovård samt tolk- och översättarservice arbetar för att skapa en långsiktig och stabil ekonomi där de båda verksamheterna bidrar utifrån sina respektive förutsättningar. Nämndens verksamheter är intäktsfinansierade.

Regionhälsan har överenskommelser med Region Örebro län samt de kommuner som ingår i den gemensamma nämnden för företagshälsovård samt tolk- och översättarservice. Parterna debiteras utifrån en i förväg överkommen volym av tjänster inom företagshälsa.

Tolk- och översättningsservice har en debiteringsmodell där Region Örebro län samt de kommuner som ingår i den gemensamma nämnden debiteras en fast månadskostnad för förmedlingsavgiften. Intäkterna för tolktjänster är volymberoende och debiteras per efterfrågat tolkuppdrag.

## 5.2 Budget 2022

## 5.3 Ekonomiska nyckeltal företagshälsa och tolkförmedling

Procent	Budget 2022	Prognos 2021	Budget 2021
Lönekostnadsökningstakt	2,1 %	0,4 %	2,3 %

	Budget 2022	Budget 2021	Förändring i procent
Regionhälsan, timmar	32 371	32 371	0
Tolk- och översättarservice, uppdrag	83 020		

#### 5.4 Resultatbudget företagshälsa och tolkförmedling

Belopp i mnkr	Budget 2022	Prognos 2021	Budget 2021
<b>Verksamhetens intäkter</b>			
Övriga intäkter	106,0	106,2	109
<b>Summa intäkter</b>	<b>106,0</b>	<b>106,2</b>	<b>109</b>
<b>Verksamhetens kostnader</b>			
Personalkostnader	-88	-85	-91
Övriga kostnader	-18	-15	-18
Avskrivningar, inventarier			
<b>Summa kostnader</b>	<b>-106</b>	<b>-100</b>	<b>-109</b>
<b>Verksamhetens nettokostnader</b>	<b>0,0</b>	<b>6,2</b>	<b>0</b>
Finansnetto			0
<b>Resultat *)</b>	<b>0,0</b>	<b>6,2</b>	<b>0</b>

\*) Resultat budget 2022 ska överensstämma med nämndens budgetram från regionfullmäktige

#### 5.5 Driftbudget företagshälsa och tolkförmedling

Belopp i mnkr	Budget 2022		Prognos 2021	
	Omsättning	Varav budgetram	Omsättning	Varav budgetram
Företagshälsa och tolkförmedling	106,0	0	108,6	0
<b>Summa</b>	<b>106,0</b>	<b>0</b>	<b>108,6</b>	<b>0</b>

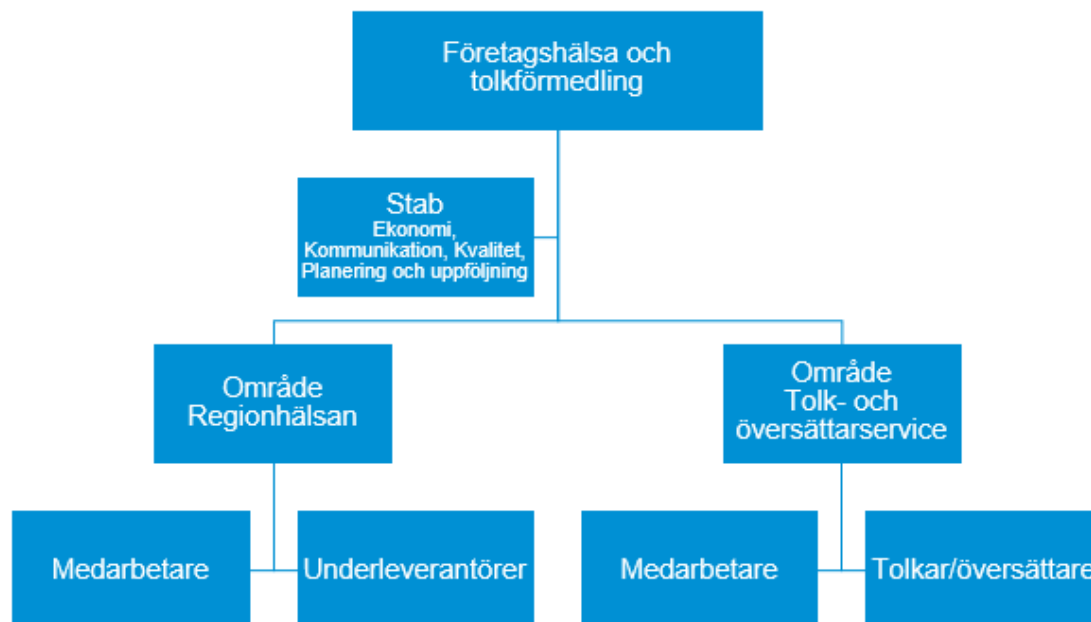
## 5.6 Investeringsbudget

Belopp i mnkr	Budget 2022	Prognos 2021	Budget 2021
Immateriella anläggningstillgångar			
Byggnadsinvesteringar			
Medicinteknisk utrustning			
It-utrustning			
Övrig utrustning	0,2		0,2
<b>Summa</b>	<b>0,2</b>		<b>0,2</b>

## 6 Organisation

Utförare av nämndens uppdrag är förvaltningen Företagshälsa och tolkförmedling som leds av förvaltningschef. Förvaltningschefen har personalansvar för områdescheferna och för förvaltningsstaben som består av ekonom, kommunikatör och två verksamhetscontrollers. Stabsfunktionerna arbetar förvaltningsövergripande.

Företagshälsa och tolkförmedling består av två verksamhetsområden – Regionhälsan samt Tolks- och översättarservice. Varje verksamhetsområde leds av en områdeschef som ansvarar för verksamheten och dess medarbetare. Områdescheferna är organisatoriskt placerade under förvaltningschefen till vilken de har ett rapporteringsansvar.



## 7 Uppföljning

De mål som Gemensam nämnd för företagshälsovård samt tolk- och översättarservice har beslutat om i den här verksamhetsplanen ska följas upp genom delårsrapport och verksamhetsberättelse i enlighet med Region Örebro läns övergripande verksamhetsplaneringsprocess. Kravet på uppföljning gäller de effektmål som beslutats av Regionfullmäktige, de mål som nämnden tilldelat verksamheten, verksamhetens ekonomiska resultat och internkontrollplanen. I uppföljningen ska det även redovisas hur verksamheten arbetat med Region Örebro läns långsiktiga strategier inom områdena kvalitet och utveckling, digitalisering, hållbar utveckling, regional utveckling samt storregionalt och internationellt samarbete.

## 8 Intern styrning och kontroll

Intern styrning och kontroll (ISK) är en process som regionstyrelsen, nämnderna och verksamhetsledningarna har för att tillsammans upprätthålla en effektiv ledning och styrning av verksamheten. Processen ska säkerställa en ändamålsenlig och lagenlig verksamhet, det vill säga att verksamheten bedrivs i enlighet med de krav som ställs på verksamheten:

### Intern styrning

- a) Att verksamheten fullgör sina föreskrivna uppgifter samt uppnår beslutade mål och uppdrag.
- b) Att verksamheten bedrivs inom tilldelade ekonomiska ramar.

### Intern kontroll

- c) Att verksamheten följer de styrande dokument som Region Örebro län har beslutat samt lagar, förordningar, föreskrifter och avtal som gäller för verksamheten.
- d) Att redovisningen och uppföljningen av verksamheten och ekonomin är rättvisande och ändamålsenlig.
- e) Att informationssäkerheten är tillgodosedd utifrån kraven på konfidentialitet, riktighet, tillgänglighet och spårbarhet.

Förenklat kan man säga att den interna styrningen syftar till att "få bra saker att hända" för att verksamheten ska fullgöra/uppnå krav a-b och den interna kontrollen syftar till att "undvika negativa händelser" som kan leda till att verksamheten inte bedrivs i enlighet med krav c-e. Aktiviteter kopplade till den interna styrningen dokumenteras i nämndens verksamhetsplan och åtgärder kopplade till den interna kontrollen dokumenteras i internkontrollplanen som är del av verksamhetsplanen.

Den interna kontrollen ska vara tillräcklig enligt Kommunallagen (KL) 6 kap. 6 §. Med tillräcklig menas att processen för den interna styrning och kontroll ska vara ändamålsenligt utformad efter verksamhetens förutsättningar, art och omfattning. Nämnderna ansvarar för att verksamheten inom sina ansvarsområden bedrivs i enlighet med kraven samt att verksamheten inom sina ansvarsområden upprätthåller en tillräcklig intern styrning och kontroll. Vid uppföljningen av helår ska förvaltningar och nämnder göra en bedömning (ISK-bedömning) om den interna styrningen och kontrollen har varit tillräcklig. Regionstyrelsen gör sedan utifrån sin uppsiktsplikt en samlad bedömning i årsredovisningen.

### 8.1 Internkontrollplan

Internkontrollplanen består dels av regionövergripande risker med åtgärder som berör samtliga nämnder samt nämndspecifika risker med åtgärder.

Uppföljningen av IK-planen dokumenteras i delårsrapport samt i verksamhetsberättelsen. Resultatet av uppföljningen bereds i verksamhetsdialoger mellan förvaltningschef och regiondirektören.

### Förklaringar till IK-planen nedan:

**Verksamhet:** Process/område.

**Risk:** Händelse som, om den inträffar kan leda till att verksamheten inte bedrivs i enlighet med krav c, d och e.

**Åtgärd:** Hur verksamheten vill hantera de risker som inte accepteras.

Verksamhet	Risk	Åtgärd
HR	Risken att systematiskt arbetsmiljöarbete (SAM) inte efterlevs.	Regionövergripande åtgärd: Varje chef ska säkerställa efterlevnaden av SAM utifrån de regionövergripande dokument som finns, och uppföljning ska ske i ledningsgrupper och i samverkansgrupper.
Ekonomi	Risken att leverantörsfakturer inte betalas i tid.	Regionövergripande åtgärd: Månadsvisa kontroller av ej attesterade fakturer i centralen i ekonomisystemet Raissance.
Informationssäkerhet	Risken att verksamheten inte efterlever tillämplig dataskyddslagstiftning (GDPR och Patientdatalagen). Samt NIS-direktivet och lag (2018:1174) om informationssäkerhet för samhällsviktiga och digitala tjänster.	Regionövergripande åtgärd: Säkerställ ett systematiskt och riskbaserat informationssäkerhetsarbete med användande av de resurser som i prioritering i förhållande till andra angelägna verksamheter, kan anlås. All berörd personal ska ha god kunskap om och medverka till att följa regelverk för informationssäkerhet, att informationsklassa och riskbedöma vid inköp, upphandling och förändring som kan påverka informationssäkerheten.
		Regionövergripande åtgärd: Säkerställ att informationsklassning av IT-stöd som innehåller personuppgifter har genomförts i enlighet med riktlinje för informationsklassning.
		Regionövergripande åtgärd: Informationsägare/objektägare ska säkerställa att identifierade informationssäkerhetsbrister åtgärdas.
Kvalitet och utveckling	Risken att arbetssätt/processer inte utgår och tar hänsyn till intressenters krav och behov samt skapar förutsägbara resultat.	Regionövergripande åtgärd: Involvera intressenter i förbättringsarbeten/utvecklingsarbeten som en utgångspunkt i verksamhetens utveckling.
		Regionövergripande åtgärd: Identifiera och beskriv prioriterade arbetssätt/processer inkl. de som kräver samordning mellan verksamheter.